

T.C  
DARICA KAYMAKAMLIĐI  
DARICA BARBAROS İLKOKULU MÜDÜRLÜĐÜ

## 2024-2028 STRATEJİK PLANI



## İSTİKLALMARŞI

Korkma, sönmez bu şafaklarda yüzen al sancak;  
Sönmeden yurdumun üstünde tüten en son ocak.  
O benim milletimin yıldızıdır, parlayacak;  
O benimdir, o benim milletimindir ancak.

Çatma, kurban olayım, çehreni ey nazlı hilal!  
Kahraman ırkıma bir gül! Ne bu şiddet, bu celal?  
Sana olmaz dökülen kanlarımız sonra helal...  
Hakkıdır Hakk'a tapan milletimin istiklal!

Ben ezelden beridir hür yaşadım, hür yaşarım.  
Hangi çılgın bana zincir vuracakmış? Şaşarım!  
Kükremiş sel gibiyim, bendimi çiğner, aşarım.  
Yırtarım dajları, enginlere sığmam taşarım.

Garbin afakını sarmışsa çelik zırhlı duvar,  
Benim iman dolu göğsüm gibi serhaddim var.  
Ulusun, korkma! Nasıl böyle bir imanı boğar,  
"Medeniyet!" dediğin tek dişi kalmış canavar?

Arkadaş! Yurduma alçakları uğratma sakın.  
Siper et gövdeni, dursun bu hayasızca akın.  
Doğacaktır sana va' dettiği günler Hakk'ın...  
Kim bilir, belki yarın, belki yarından da yakın.

Bastığın yerleri "toprak!" diyerek geçme, tanı:  
Düşün altındaki binlerce kefensiz yatanı.  
Sen şehit oğlusun, incitme, yazıktır atanı:  
Verme, dünyaları alsan da, bu cennet vatanı.

Kim bu cennet vatanın uğruna olmaz ki feda?  
Şüheda fışkıracak toprağı sıksan, şüheda!  
Canı, çanarı bütün varını alsın da Huda,  
Emesin tek vatanından beni dünyada cüda.

Ruhumun senden, İlahi, şudur ancak emeli:  
Değmesin mabedimin göğsüne namahrem eli.  
Bu ezanlar ezanlar-ki şahadetleri dinin temeli  
Ebedi yurdumun üstünde benim inlemeli.

O zaman vعد ile bin secde eder-varsa-taşım,  
Her canihandan, İlahi, boşanıp kanlı yaşım,  
Fışkırır ruh- mücerred gibi yerden na' şım;  
O zaman yükselerek arşa değer belki başım.

Dalgaları sen de şafaklar gibi ey şanlı hilal!  
Olsun artık dökülen kanlarımın hepsi helal!  
Ebediyen sana yok, ırkıma yok izmihlal:  
Hakkıdır, hür yaşamış bayrağımın hürriyet;  
Hakkıdır, Hakk'a tapan, milletimin istiklal!

Nezmet Ali FERİCİ

*Öğretmenler;  
Yeni Nesil Sizin  
Eseriniz Olacaktır.*

*S. Öztürk*

## GENÇLİĞE HİTABE

Ey Türk gençliği! Birinci vazifen, Türk istikbalini, Türk cumhuriyetini illebet, müdafaa ve müdafaa etmektir.

Mevduiyetinin ve istikbalinin yegane temeli budur. Bu temel, senin, en kıymetli hazinedir. İstikbalde dahi, senin, bu hazineden, mahrum etmek isteyecek, dahi ve hârici, bedhahların olacaktır. Bir gün, istiklal ve cumhuriyet müdafaa mecburiyetine düşersen, vazifeye atılmak için, içinde bulunacağın vaziyetin imkanı ve şartlarını düşünmeyeceksin! Bu imkan ve şartlar, çok nemisat bir mahiyette tezahür edebilir. İstiklal ve cumhuriyetine kasbedecek düşmanlar, bütün dünyada emsal görülmemiş bir çabıyla müessesili olabilirler. Cebren ve hile ile aziz vatanın, bütün kaleleri zaft edilmiş, bütün tersanelerine çözülmüş, bütün orduları dağıtılmış ve memleketin her köşesi bittüli işgal edilmiş olabilir. Bütün bu şartların dahi elim ve dahi vahim olmak üzere, memleketin dahilinde, hükümlara sahip olanlar çafale ve dâlelet ve hatta hiyaneli içinde bulunabilirler. Hatta bu hükümlar şahsi menfaatlerini, müstevlilerin siyasi emelleriyle tevhit edebilirler. Millet, fakır u zaruret içinde harap ve bîtap düşmüş olabilir.

Ey Türk istikbalinin evladı! İşte, bu ahval ve şartlar içinde dahi, vazifen; Türk istiklal ve cumhuriyetini kurtarmaktır. Muhtaç olduğun kudret, damarlarındaki asil kanda, mevcuttur!

*S. Öztürk*

### Okul/Kurum Bilgileri

|                               |   |                                 |   |
|-------------------------------|---|---------------------------------|---|
| <b>İli:</b><br><b>KOCAELİ</b> |   | <b>İlçesi:</b> DARICA           |   |
| <b>Adres:</b>                 | Sırasöğütler Mh.Aydınlar<br>Cd.1669 Sk.No.2 | <b>Coğrafi Konum<br/>(link)</b> | <a href="https://goo.gl/maps/uKJQTTgKmMo">https://goo.gl/maps/uKJQTTgKmMo</a>                     |
| <b>Telefon<br/>Numarası:</b>  | (262)6550264                                | <b>Faks Numarası:</b>           |   |
| <b>e- Posta<br/>Adresi:</b>   | 700593@meb.k12.tr                           | <b>Web sayfası<br/>adresi:</b>  | <a href="http://daricabarbarosilkokulu.meb.k12.tr/">http://daricabarbarosilkokulu.meb.k12.tr/</a> |
| <b>Kurum<br/>Kodu:</b>        | 700593                                      | <b>Öğretim Şekli:</b>           | İkili Eğitim (Tam Gün/İkili Eğitim)   |

## SUNUŞ

Çağımız dünyasında her alanda yaşanan hızlı gelişmelere paralel olarak eğitimin amaçlarında, yöntemlerinde ve işlevlerinde de değişimin olması vazgeçilmez, ertelenmez ve kaçınılmaz bir zorunluluk haline gelmiştir. Eğitimin her safhasında sürekli gelişime açık, nitelikli insan yetiştirme hedefine ulaşılabilmesi; belli bir planlamayı gerektirmektedir.

Milli Eğitim Bakanlığı birimlerinin hazırlamış olduğu stratejik planlama ile izlenebilir, ölçülebilir ve geliştirilebilir çalışmaların uygulamaya konulması daha da mümkün hale gelecektir. Eğitim sisteminde planlı şekilde gerçekleştirilecek atılımlar; ülke bazında planlı bir gelişmenin ve başarmanın da yolunu açacaktır.

Eğitim ve öğretim alanında mevcut değerlerimizin bilgisel kazanımlarla kaynaştırılması; ülkemizin ekonomik, sosyal, kültürel yönlerden gelişimine önemli ölçüde katkı sağlayacağı inancını taşımaktayız. Stratejik planlama, kamu kurumlarının varlığını daha etkili bir biçimde sürdürebilmesi ve kamu yönetiminin daha etkin, verimli, değişim ve yeniliklere açık bir yapıya kavuşturulabilmesi için temel bir araç niteliği taşımaktadır.

Bu anlamda, 2024-2028 dönemi stratejik planının; belirlenmiş aksaklıkların çözüme kavuşturulmasını ve çağdaş eğitim ve öğretim uygulamalarının bilimsel yönleriyle başarıyla yürütülmesini sağlayacağı inancını taşımaktayız. Bu çalışmayı planlı kalkınmanın bir gereği olarak görüyor; planın hazırlanmasında emeği geçen tüm paydaşlara teşekkür ediyor, İlçemiz, İlimiz ve Ülkemiz eğitim sistemine hayırlı olmasını diliyorum.

Metin DEMİRCİ  
OKUL MÜDÜRÜ

# İÇİNDEKİLER

|  |    |
|--|----|
| SUNUŞ.....   | 4  |
| 1. GİRİŞ VE STRATEJİK PLANIN HAZIRLIK SÜRECİ.....                        | 8  |
| 1.1 Strateji Geliştirme Kurulu ve Stratejik Plan Ekibi .....             | 8  |
| 1.2 Planlama Süreci .....  | 8  |
| 2. DURUM ANALİZİ.....  | 10 |
| 2.1 Kurumsal Tarihçe.....  | 11 |
| 2.2 Uygulanmakta Olan Stratejik Planın Değerlendirilmesi.....            | 12 |
| 2.3 Mevzuat Analizi .....  | 13 |
| 2.4 Üst Politika Belgeleri Analizi.....                                  | 14 |
| 2.5 Faaliyet Alanları ile Ürün/Hizmetlerin Belirlenmesi.....             | 14 |
| 2.6 Paydaş Analizi.....  | 17 |
| 2.7 Kuruluş İçi Analiz .....   | 20 |
| 2.7.1 Teşkilat Şeması.....   | 20 |
| 2.7.2 İnsan Kaynakları.....  | 20 |
| 2.7.3 Teknolojik Düzey .....   | 24 |
| 2.7.4 Mali Kaynaklar.....  | 25 |
| 2.7.5 İstatistik Veriler .....   | 26 |
| 2.8 Çevre Analizi (PESTLE) .....   | 28 |
| 2.9 Güçlü ve Zayıf Yönler ile Fırsatlar ve Tehditler (GZFT) Analizi..... | 29 |
| 2.10 Tespit ve İhtiyaçların Belirlenmesi.....                            | 31 |
| 3. GELECEĞE BAKIŞ.....   | 34 |
| 3.1 Misyon.....  | 34 |
| 3.2 Vizyon .....   | 34 |
| 3.3 Temel Değerler .....   | 34 |
| 3.4 Amaç, Hedef ve Performans Göstergesi ile Stratejiler .....           | 36 |
| 4. MALİYETLENDİRME.....  | 48 |
| 5. İZLEME VE DEĞERLENDİRME.....  | 50 |
| EKLER:.....  | 51 |

## TABLULAR

|   |    |
|---|----|
| <b>Tablo 1.</b> Strateji Geliştirme Kurulu ve Stratejik Plan Ekibi Tablosu..... | 8  |
| <b>Tablo 2.</b> Yasal Yükümlülükler tablosu.....                                | 13 |
| <b>Tablo 3.</b> Üst Politika Belgeleri Analizi Tablosu.....                     | 14 |
| <b>Tablo 4.</b> Faaliyet Alanlar/Ürün ve Hizmetler Tablosu.....                 | 14 |
| <b>Tablo 5.</b> Paydaş Sınıflandırma ve Önceliklendirme Tablosu.....            | 17 |
| <b>Tablo 6.</b> Öğrenci anket sonuç tablosu.....                                | 18 |
| <b>Tablo 7.</b> Öğretmen anket sonuç tablosu.....                               | 18 |
| <b>Tablo 8.</b> Veli anket sonuç tablosu.....                                   | 19 |
| <b>Tablo 9.</b> Çalışanların Görev Dağılımı.....                                | 21 |
| <b>Tablo 10.</b> İdari Personel Hizmet Süresi tablosu.....                      | 22 |
| <b>Tablo 11.</b> Öğretmenlerin Hizmet Süreleri (Yıl İtibarıyla) .....           | 22 |
| <b>Tablo 12.</b> Kurumdaki Mevcut Hizmetli/ Memur Sayısı.....                   | 23 |
| <b>Tablo 13.</b> Okul/kurum Rehberlik Hizmetleri.....                           | 23 |
| <b>Tablo 14.</b> Teknolojik Araç-Gereç Durumu.....                              | 24 |
| <b>Tablo 15.</b> Fiziki Mekân Durumu.....                                       | 24 |
| <b>Tablo 16.</b> Kaynak Tablosu.....  | 25 |
| <b>Tablo 17.</b> Gelir-Gider Tablosu.....                                       | 25 |
| <b>Tablo 18.</b> Okulun Künyesi Tablosu.....                                    | 26 |
| <b>Tablo 19.</b> Okulun Bölümleri tablosu.....                                  | 26 |
| <b>Tablo 20.</b> Şube Sınıf Sayıları Tablosu.....                               | 27 |
| <b>Tablo 21.</b> PESTLE Analiz Tablosu.....                                     | 28 |
| <b>Tablo 22.</b> GZFT Listesi.....  | 29 |
| <b>Tablo 23.</b> Eğitim Ve Öğretim Faaliyetlerine İlişkin Tema Tablosu.....     | 31 |
| <b>Tablo24.</b> Amaç, Hedef, Gösterge ve Stratejilere İlişkin Tablolar.....     | 36 |
| <b>Tablo 25</b> Tahmini Maliyet Tablosu.....                                    | 45 |

## ŞEKİLLER

|   |    |
|---|----|
| <b>Şekil 1.</b> Teşkilat Şeması.....                | 20 |
| <b>Şekil 2.</b> İzleme ve Değerlendirme Şeması..... | 49 |

# **1.BÖLÜM**

## **GİRİŞ VE STRATEJİK PLANIN HAZIRLIK SÜRECİ**

# 1. GİRİŞ VE STRATEJİK PLANIN HAZIRLIK SÜRECİ

## 1.1 Strateji Geliştirme Kurulu ve Stratejik Plan Ekibi

Stratejik Planlama çalışmaları, Millî Eğitim Bakanlığı Strateji Geliştirme Başkanlığının 2022-21 Sayılı Genelgesi gereğince başlatılmıştır.

Strateji Geliştirme Kurulu: Okul müdürünün başkanlığında, bir okul müdür yardımcısı, bir öğretmen ve okul/aile birliği başkanı ile bir yönetim kurulu üyesi olmak üzere 5 kişiden oluşan üst kurul kurulur.

Stratejik Plan Ekibi: Okul müdürü tarafından görevlendirilen ve üst kurul üyesi olmayan müdür yardımcısı başkanlığında, belirlenen öğretmenler ve gönüllü velilerden oluşur.

*Tablo 1. Strateji Geliştirme Kurulu ve Stratejik Plan Ekibi Tablosu*

| Strateji Geliştirme Kurulu Bilgileri |  | Stratejik Plan Ekibi Bilgileri |                  |
|--------------------------------------|--|--------------------------------|------------------|
| Adı Soyadı                           | Ünvanı                                 | Adı Soyadı                     | Ünvanı           |
| Metin DEMİRCİ                        | OKUL MÜDÜRÜ                            | Yunus ŞİMŞEK                   | MÜDÜR YARDIMCISI |
| Yunus ŞİMŞEK                         | MÜDÜR YARDIMCISI                       | Veysel Hakkı YILDIRIM          | REHBER ÖĞRETMEN  |
| Betül ŞAHİN                          | SINIF ÖĞRETMENİ                        | Gülben ÇATALKAYA               | SINIF ÖĞRETMENİ  |
| Damla DURSUN                         | OKUL AİLE BİRLİĞİ BAŞKANI              | Aydın ÖZTÜRK                   | SINIF ÖĞRETMENİ  |
| Elif KOCABAŞ                         | OKUL AİLE BİRLİĞİ YÖNETİM KURULU ÜYESİ | Semra SOY                      | GÖNÜLLÜ VELİ     |
|                                      |  |                                |                  |

## 1.2 Planlama Süreci

2024-2028 dönemi stratejik plan hazırlanma süreci Strateji Geliştirme Kurulu ve Stratejik Plan Ekibi'nin oluşturulması ile başlamıştır. Ekip tarafından oluşturulan çalışma takvimi kapsamında ilk aşamada durum analizi çalışmaları yapılmış ve durum analizi aşamasında, paydaşlarımızın plan sürecine aktif katılımını sağlamak üzere paydaş anketi, toplantı ve görüşmeler yapılmıştır. Durum analizinin ardından geleceğe yönelim bölümüne geçilerek okulumuzun/kurumumuzun amaç, hedef, gösterge ve stratejileri belirlenmiştir.



# **2.BÖLÜM**

## **DURUM ANALİZİ**

## 2. DURUM ANALİZİ

Stratejik planlama sürecinin ilk adımı olan durum analizi, okulumuzun/kurumumuzun “neredeyiz?” sorusuna cevap vermektedir. Okulumuzun/kurumumuzun geleceğe yönelik amaç, hedef ve stratejiler geliştirebilmesi için öncelikle mevcut durumda hangi kaynaklara sahip olduğu ya da hangi yönlerinin eksik olduğu ayrıca, okulumuzun/kurumumuzun kontrolü dışındaki olumlu ya da olumsuz gelişmelerin neler olduğu değerlendirilmiştir. Dolayısıyla bu analiz, okulumuzun/kurumumuzun kendisini ve çevresini daha iyi tanımasına yardımcı olacak ve stratejik planın sonraki aşamalarından daha sağlıklı sonuçlar elde edilmesini sağlayacaktır. Durum analizi bölümünde, aşağıdaki hususlarla ilgili analiz ve değerlendirmeler yapılmıştır;

- Kurumsal tarihçe
- Uygulanmakta olan planın değerlendirilmesi
- Mevzuat analizi
- Üst politika belgelerinin analizi
- Faaliyet alanları ile ürün ve hizmetlerin belirlenmesi
- Paydaş analizi
- Kuruluş içi analiz
- Dış çevre analizi (Politik, ekonomik, sosyal, teknolojik, yasal ve çevresel analiz)
- Güçlü ve zayıf yönler ile fırsatlar ve tehditler (GZFT) analizi
- Tespit ve ihtiyaçların belirlenmesi

## 2.1 Kurumsal Tarihçe

Darıca Barbaros İlkokulu, önceleri mescit olarak kullanılan camiinin yanında tek gözlü bir odada 33 öğrenci ile Nil Çiftliği İlkokulu adıyla eğitim öğretime başlamış, daha sonra 1982 tarihinde Milli Eğitim Bakanlığı tarafından yaptırılmış olan, iki katlı yedi derslikli bir binada Darıca Barbaros İlkokulu adını almış ve 178 öğrenci ile eğitim-öğretime başlamıştır. 2002-2003 Eğitim – Öğretim yılında da 18 derslikli ek bina yapılarak hizmete açılmıştır. 2023 yılında 1982 tarihinde yapılan bina deprem dayanıklılık testinden geçemediği için yıkılmış ve yerine 6 derslikli anaokulu binası yapılmıştır. Şu anda ilkokulumuzda 18 derslikte eğitim öğretim çalışmaları yürütülmektedir. Bu haliyle okul binamız yetersiz kalmaktadır. Kütüphane, spor salonu, arşiv, rehberlik servisi, derslik, okul aile birliği odası ve hizmetli odası, gibi birimlere ihtiyacımız vardır.

1997-1998 yılında 8 yıllık ilköğretime geçildiğinde öğrenci mevcudu 432'ye ulaşmış ve 2008-2009 öğretim yılında bu sayı 917 olmuştur. Ayrıca 2003-2004 eğitim – öğretim yılında okulumuza anasınıfı da açılarak okul öncesi alanda da hizmet vermeye başlamıştır. 13 Öğrenci ile açılan anasınıfımızda; 2023 yılında anaokuluna dönüştürülmüştür ve müdür ortak kurum olarak ayrı bir şekilde hizmet vermektedir.

Okulumuz eğitim - öğretim faaliyetlerine başladığı ilk günden bu yana çağdaş eğitim-öğretim gerekleri; uygun fiziksel mekânların temini, eğitim - öğretim araç ve gereçlerinin sağlanması, eğitim - öğretim ve yönetim süreç standartlarının belirlenmesi ve en güzel şekilde yürütülmesi konusunda örnek teşkil etme yolunda güzel adımlar atmaktadır.



## 2.2 Uygulanmakta Olan Stratejik Planın Değerlendirilmesi

2019 yılında yürürlüğe giren Darıca Barbaros İlkokulu Müdürlüğü 2019-2023 Stratejik Planı; stratejik plan hazırlık süreci, durum analizi, geleceğe bakış, maliyetlendirme ile izleme ve değerlendirme olmak üzere beş bölümden oluşmuştur. Bunlardan izleme ve değerlendirme faaliyetlerine temel teşkil eden stratejik amaç, stratejik hedef, performans göstergesi ve stratejilerin yer aldığı geleceğe bakış bölümü eğitim ve öğretime erişim, eğitim ve öğretimde kalite ve kurumsal kapasite olmak üzere üç tema halinde yapılandırılmıştır. Stratejik Planı İzleme ve Değerlendirme kapsamında, performans göstergeleri ve stratejiler ile gerçekleştirilen faaliyetlerin gerçekleşme durumları tespit edilerek, hedeflerle kıyaslanmış ve aşağıda belirtilen hususlar ortaya çıkmıştır:

2019-2023 stratejik planı dönemi içerisinde yer alan bireyin her alanda okullaşmasını sağlama hedefi altında birbirine bağlı birden çok gösterge ile desteklenmiştir.

Bir eğitim ve öğretim döneminde bilimsel, kültürel, sanatsal ve sportif alanlarda en az bir faaliyete katılan öğrenci oranı % 10 iken % 40 a çıkartılarak hedefe ulaşılmıştır.

Kişisel ve Mesleki Eğitim sertifika programlarına katılan öğretmen oranı %70 iken bu sayı %100 e çıkarak hedef gerçekleştirilmiştir.

İlkokul birinci sınıf öğrencilerinden en az bir yıl okul öncesi eğitim almış olanların oranı 30 iken bu sayı 2023 de % 50'e çıkarak hedef gerçekleştirilmiştir.

İlkokulda 20 gün ve üzeri devamsız öğrenci oranı % 1 iken yabancı öğrencilerin yoğun olarak okulumuz bölgesinde yerleşmesinde yaşanan artıştan dolayı bu sayı 2023'de %6 ya yükselerek hedef saptırılmıştır.

İlkokulda öğrenci sayısı 30'dan fazla olan şube oranı %20 iken bu sayı 2023 de %100 e çıkarak hedef gerçekleştirilememiştir.

## 2.3 Mevzuat Analizi

Tablo 2. Yasal Yükümlülükler tablosu

| YASAL YÜKÜMLÜLÜK (GÖREVLER)            | DAYANAK(KANUN, YÖNETMELİK, GENELGE, YÖNERGE)  |
|--|---|
| <b>Atama</b>                           | 657 Sayılı Devlet Memurları Kanunu  |
|  | Milli Eğitim Bakanlığına Bağlı Okul ve Kurumların Yönetici ve Öğretmenlerinin Norm Kadrolarına İlişkin Yönetmelik       |
|  | Milli Eğitim Bakanlığı Eğitim Kurumları Yöneticilerinin Atama ve Yer Değiştirmelerine İlişkin Yönetmelik                |
|  | Milli Eğitim Bakanlığı Öğretmenlerinin Atama ve Yer Değiştirme Yönetmeliği  |
| <b>Ödül, Disiplin</b>                  | Devlet Memurları Kanunu   |
|  | 6528 Sayılı Milli Eğitim Temel Kanunu İle Bazı Kanun ve Kanun Hükmünde Kararnamelerde Değişiklik Yapılmasına Dair Kanun |
|  | Milli Eğitim Bakanlığı Personeline Başarı, Üstün Başarı ve Ödül Verilmesine Dair Yönerge                                |
|  | Milli Eğitim Bakanlığı Disiplin Amirleri Yönetmeliği  |
| <b>Okul Yönetimi</b>                   | 1739 Sayılı Milli Eğitim Temel Kanunu   |
|  | Milli Eğitim Bakanlığı İlköğretim Kurumları Yönetmeliği   |
|  | Milli Eğitim Bakanlığı Okul Aile Birliği Yönetmeliği  |
|  | Milli Eğitim Bakanlığı Eğitim Bölgeleri ve Eğitim Kurulları Yönergesi   |
|  | MEB Yönetici ve Öğretmenlerin Ders ve Ek Ders Saatlerine İlişkin Karar  |
| Taşınır Mal Yönetmeliği                |   |
| <b>Eğitim-Öğretim</b>                  | Anayasa   |
|  | 1739 Sayılı Milli Eğitim Temel Kanunu   |
|  | 222 Sayılı İlköğretim ve Eğitim Kanunu  |
|  | 6287 Sayılı İlköğretim ve Eğitim Kanunu ile Bazı Kanunlarda Değişiklik Yapılmasına Dair Kanun                           |
|  | Milli Eğitim Bakanlığı İlköğretim Kurumları Yönetmeliği   |
|  | Milli Eğitim Bakanlığı Eğitim Öğretim Çalışmalarının Planlı Yürütülmesine İlişkin Yönerge                               |
|  | Milli Eğitim Bakanlığı Öğrenci Yetiştirme Kursları Yönergesi  |
|  | Milli Eğitim Bakanlığı Ders Kitapları ve Eğitim Araçları Yönetmeliği  |
|  | Milli Eğitim Bakanlığı Öğrencilerin Ders Dışı Eğitim ve Öğretim Faaliyetleri Hakkında Yönetmelik                        |
|  | Milli Eğitim Bakanlığı Personel İzin Yönergesi  |
| <b>Personel İşleri</b>                 | Devlet Memurları Tedavi ve Cenaze Giderleri Yönetmeliği   |
|  | Kamu Kurum ve Kuruluşlarında Çalışan Personelin Kılık Kıyafet Yönetmeliği   |
|  | Memurların Hastalık Raporlarını Verecek Hekim ve Sağlık Kurulları Hakkındaki Yönetmelik                                 |
|  | Milli Eğitim Bakanlığı Personeli Görevde Yükseltme ve Unvan Değişikliği Yönetmeliği                                     |
|  | Öğretmenlik Kariyer Basamaklarında Yükseltme Yönetmeliği  |
| <b>Mühür, Yazışma, Arşiv</b>           | Resmi Mühür Yönetmeliği   |
|  | Resmi Yazışmalarda Uygulanacak Usul ve Esaslar Hakkındaki Yönetmelik  |
|  | Milli Eğitim Bakanlığı Evrak Yönergesi  |
|  | Milli Eğitim Bakanlığı Arşiv Hizmetleri Yönetmeliği   |
| <b>Rehberlik ve Sosyal Etkinlikler</b> | Milli Eğitim Bakanlığı Rehberlik ve Psikolojik Danışma Hizmetleri Yönet.  |
|  | Okul Spor Kulüpleri Yönetmeliği   |
|  | Milli Eğitim Bakanlığı İlköğretim ve Ortaöğretim Sosyal Etkinlikler Yönetmeliği   |
| <b>Öğrenci İşleri</b>                  | Milli Eğitim Bakanlığı İlköğretim Kurumları Yönetmeliği   |
|  | Milli Eğitim Bakanlığı Demokrasi Eğitimi ve Okul Meclisleri Yönergesi   |
|  | Okul Servis Araçları Hizmet Yönetmeliği   |
| <b>İsim ve Tanıtım</b>                 | Milli Eğitim Bakanlığı Kurum Tanıtım Yönetmeliği  |
|  | Milli Eğitim Bakanlığına Bağlı Kurumlara Ait Açma, Kapatma ve Ad Verme Yönetmeliği                                      |
| <b>Sivil Savunma</b>                   | Sabotajlara Karşı Koruma Yönetmeliği  |
|  | Binaların Yangından Korunması Hakkındaki Yönetmelik   |
|  | Daire ve Müesseseler İçin Sivil Savunma İşleri Kılavuzu   |

## 2.4 Üst Politika Belgeleri Analizi

Barbaros İlkokulu Müdürlüğü'ne görev ve sorumluluk yükleyen amir hükümlerin tespit edilmesi için tüm üst politika belgeleri ayrıntılı olarak taranmış ve bu belgelerde yer alan politikalar incelenmiştir. Bu çerçevede Darıca İlçe Milli Eğitim 2024-2028 Stratejik Planı'nın stratejik amaç, hedef, performans göstergeleri ve stratejileri hazırlanırken bu belgelerden yararlanılmıştır. Üst politika belgelerinde yer almayan ancak Müdürlüğümüzün durum analizi kapsamında öncelik verilen alanlara geleceğe bakış bölümünde yer verilmiştir.

Cumhurbaşkanlığının Türkiye Yüzyılı ve Millî Eğitim Bakanlığının Eğitimde Türkiye Yüzyılı Vizyonu merkezde olmak üzere üst politika belgeleri, temel üst politika belgeleri ve diğer üst politika belgeleri olarak iki bölümde incelenmiştir (Tablo 6).

*Tablo 3. Üst Politika Belgeleri Analizi Tablosu*

| Üst Politika Belgesi   | İlgili Bölüm/Referans | Verilen Görevler/İhtiyaçlar |
|--|-----------------------|-----------------------------|
| Millî Eğitim Bakanlığı Stratejik Planı,                                      |                       |                             |
| İl Millî Eğitim Müdürlüğü Stratejik Planı,                                   |                       |                             |
| İlçe Millî Eğitim Müdürlüğü Stratejik Planı                                  |                       |                             |
| Okul/kurumu ilgilendiren ulusal,bölgesel ve sektörel strateji eylem planları |                       |                             |

## 2.5 Faaliyet Alanları ile Ürün/Hizmetlerin Belirlenmesi

*Tablo 4. Faaliyet Alanları/Ürün ve Hizmetler Tablosu*

| Faaliyet Alanı              | Ürün/Hizmetler  |
|-----------------------------|---|
| Öğretim-eğitim faaliyetleri | <b>Öğrenci İşleri</b><br>Kayıt-nakil işleri<br>Devam-devamsızlık<br>Sınıf geçme<br>Sınav hizmetleri |
| Rehberlik faaliyetleri      | Öğrencilere rehberlik yapmak<br>Velilere rehberlik etmek<br>Rehberlik faaliyetlerini yürütmek       |

|   |  |
|---|--|
| <b>Sosyal faaliyetler</b>   | Okuma kültürünün geliştirilmesine yönelik çalışmaların yürütülmesi   |
| <b>Sportif faaliyetler</b>  | Öğrencilere yönelik yerel, ulusal düzeyde bilimsel, kültürel, sanatsal ve sportif faaliyetlerin düzenlenmesi ve Katılımlarının sağlanması  |
| <b>Kültürel ve sanatsal faaliyetler</b>   | Öğrencilerin okul başarısını artıracak çalışmaların yapılması<br>Öğrencilerin okul dışı etkinliklerine ilişkin çalışmaların yapılması  |
| <b>İnsan kaynakları faaliyetleri (mesleki gelişim faaliyetleri, personel etkinlikleri...)</b> | Çalışanların mesleki gelişimlerine yönelik faaliyetlerin yürütülmesi<br>Norm belirleme, atama, görevlendirme, yer değiştirme, terfi ve benzeri özlük işlemlerinin yürütülmesi<br>Personelin pasaport ve yurt dışı iş ve işlemlerini yürütmek<br>Eğitim ve Öğretim kurumları yöneticilerinin niteliğinin artırılması  |
| <b>Okul aile birliği faaliyetleri</b>   | Okul aile birliği adına bağış toplamak<br>Okula fayda getirici harcamalarda bulunmak<br>Okul vizyonuna katkı sağlayıcı kararlar almak  |
| <b>Öğrencilere yönelik faaliyetler</b>  | Eğitim ve öğretime erişim imkânlarının sağlanması<br>Yabancı öğrencilerin eğitim ve öğretimine yönelik iş ve işlemlerin yürütülmesi<br>Hayat boyu öğrenme kapsamında eğitim ve öğretim faaliyetlerinin düzenlenmesi<br>Öğretim programlarının ve haftalık ders çizelgelerinin hazırlanması ve uygulanması<br>Elektronik ders içeriklerinin geliştirilmesi<br>Ders kitaplarının ve diğer eğitim materyallerinin temin edilmesi<br>Eğitsel tanılama ve yönlendirme faaliyetlerinin yürütülmesi<br>Kişisel, eğitsel ve mesleki rehberlik faaliyetlerinin yürütülmesi<br>Psikososyal koruma, önleme ve müdahale hizmetlerinin verilmesi<br>Özel politika gerektiren bireylerin eğitim ve öğretimine ilişkin iş ve işlemlerin yürütülmesi |
| <b>Ölçme değerlendirme faaliyetleri</b>   | Ölçme ve değerlendirme iş ve işlemlerini birimlerle işbirliği içerisinde yürütülmesinin sağlanması<br>Sınavların uygulanması ile ilgili organizasyonu yapmak ve sınav güvenliğinin sağlanması<br>Bilişime ilişkin Bakanlık ve diğer birim projelerine ilişkin iş ve işlemlerinin yürütülmesi<br>Eğitim bilişim ağının kullanımının yaygınlaştırılmasının sağlanması<br>İl geneli ölçme değerlendirme çalışmaları ve araştırmaları ile bu kapsamdaki sınav uygulamaları, il millî eğitim  |

|   |  |
|---|--|
|   | <p>müdürlüğü ölçme, değerlendirme ve sınav hizmetleri Şube Müdürlüğü bünyesinde oluşturulan ölçme değerlendirme merkezi tarafından yürütülür. İhtiyaç görülmesi halinde ilçe millî eğitim müdürlüklerinde il geneli ölçme değerlendirme araştırmaları ile bu kapsamdaki sınav uygulamaları il millî eğitim müdürlüğü ölçme değerlendirme merkezi tarafından yürütülmesinin sağlanması</p>  |
| <p><b>Öğrenme ortamlarına yönelik faaliyetler</b></p> | <p>Okul ve kurum binaları dâhil, taşınmazlara ilişkin her türlü yapım, bakım ve onarım işlerini ve bunlara ait kontrol, koordinasyon ve mimari proje çalışmalarının yürütülmesi</p> <p>Müdürlüğümüzün taşınır ve taşınmazlarına ilişkin işlemlerin yürütülmesi</p> <p>Eğitim ve öğretim teknolojilerinin öğrenme süreçlerinde etkin kullanılmasına yönelik altyapı çalışmalarının yürütülmesi</p> <p>Özel okulların arsa tahsisi, teşvik ve vergi muafiyeti ile ilgili iş ve işlemlerinin yürütülmesi</p> <p>Kamulaştırma yoluyla arsa üretimi</p> <p>Hizmet alanlarıyla ilgili bilişim teknolojilerine yönelik çalışmaların yürütülmesi</p>   |
| <p><b>Ders dışı faaliyetler</b></p>                   | <p>İstatistikî verilerin toplanması, analizi ve yayınlaması</p> <p>Öğretim programlarının uygulamalarını izlemek ve rehberlik faaliyetlerinin yürütülmesi</p> <p>Eğitim-öğretim ve yönetim faaliyetlerinin denetim ve değerlendirme çalışmalarının yapılması</p> <p>İzleme ve değerlendirme raporlarının hazırlanması</p> <p>il/ilçe millî eğitim müdürlükleri ile eğitim kurumlarının teftiş, denetim, rehberlik, işbaşında yetiştirme ve değerlendirme hizmetlerinin yürütülmesi</p> <p>İnceleme, soruşturma veya ön inceleme raporlarıyla ilgili iş ve işlemlerinin yürütülmesi</p> <p>Müdürlüğümüze bağlı sosyal tesis ve işletmelere ilişkin iş ve işlemlerin yürütülmesi</p> <p>Müdürlüğümüz ödeneklerine ilişkin iş ve işlemleri yürütülmesi</p> <p>Yatırım programlarının hazırlanması ve izlenmesi</p> <p>Her kademedeki öğrencilere yönelik dernek ve vakıflar ile gerçek ve diğer tüzel kişilerce açılacak veya işletilecek yurt, pansiyon ve benzeri kurumların açılması, devri, nakli ve kapatılmasıyla ilgili esasların belirlenmesi ve denetimi</p> <p>Müdürlüğümüz faaliyetlerine yönelik bilgi edinme, talep, ihbar, şikâyet, görüş ve önerilere ilişkin işlemlerin yürütülmesi</p> |



## 2.6 Paydaş Analizi

Paydaş analizi kapsamında, öncelikle paydaşlar belirlenerek iç ve dış paydaş olarak tasnif edilmiştir. Katılımcılığı artırmak ve paydaş görüşlerini plana yansıtabilmek amacıyla anket uygulaması, mülakat, atölye çalışması ve toplantılardan yararlanılmıştır.

*Tablo 5. Paydaş Sınıflandırma ve Önceliklendirme Tablosu*

| <b>PAYDAŞLAR</b>                     | <b>İÇ PAYDAŞ</b> | <b>DIŞ PAYDAŞ</b> | <b>ÖNCELİĞİ</b><br>(5 Yüksek Öncelik -1 Düşük Öncelik) |
|--------------------------------------|------------------|-------------------|--|
| Millî Eğitim Bakanlığı               |                  | X                 | 3  |
| Valilik                              |                  | X                 | 3  |
| İl Millî Eğitim Müdürlüğü            |                  | X                 | 3  |
| Kaymakamlık                          |                  | X                 | 3  |
| İlçe Millî Eğitim Müdürlüğü          |                  | X                 | 3  |
| Öğretmenler                          | X                |                   | 5  |
| Öğrenciler                           | X                |                   | 5  |
| Veliler                              |                  | X                 | 4  |
| Okul Aile Birliği                    | X                |                   | 4  |
| Diğer çalışanlar                     | X                |                   | 5  |
| Darıca Belediyesi                    |                  | X                 | 3  |
| Güvenlik Güçleri (Emniyet, Jandarma) |                  | X                 | 2  |
| Muhtarlık                            |                  | X                 | 2  |
| Sivil Toplum Kuruluşları             |                  | X                 | 2  |
|                                      |                  |                   |  |
|                                      |                  |                   |  |
|                                      |                  |                   |  |
|                                      |                  |                   |  |
|                                      |                  |                   |  |
|                                      |                  |                   |  |
|                                      |                  |                   |  |

Paydaş anketlerine ilişkin ortaya çıkan temel sonuçlar şu şekildedir:

### Öğrenci Anketi Sonuçları:

*Tablo 6. Öğrenci anket sonuç tablosu*

| DARICA BARBAROS İLKOKULU                                    |  | STRATEJİK PLANI (2024-2028) |         |
|---|--|-----------------------------|---------|
| “ İÇ PAYDAŞ ÖĞRENCİ GÖRÜŞ VE DEĞERLENDİRMELERİ” ANKET FORMU |  |                             |         |
| ÖĞRENCİ MEMNUNİYET ANKETİ                                   |  | MEMNUNİYET ANKET SONUCU     |         |
| SIRA NO   | GÖSTERGELER  | SONUÇ                       | SONUÇ % |
| 1   | Okulumu seviyorum.                                     | 4,1                         | 82      |
| 2   | Okulumda kendimi güvende hissediyorum.                 | 4,5                         | 90      |
| 3   | Okulumun içi ve bahçesi temizdir.                      | 4,0                         | 80      |
| 4   | Öğretmenim adildir.                                    | 4,8                         | 96      |
| 5   | Öğretmenim benimle ilgileniyor.                        | 4,8                         | 96      |
| 6   | Yardıma ihtiyacım olursa öğretmenim bana yardım eder.  | 4,7                         | 94      |
| 7   | Öğretmenim derse katılmamı sağlar.                     | 4,9                         | 98      |
| 8   | Öğretmenim dersleri farklı araçlar kullanarak anlatır. | 4,5                         | 90      |
| 9   | Okul kantininde yeterli ve sağlıklı yiyecekler var.    | 3,7                         | 74      |
| 10  | Okulda ders dışı eğlenceli etkinlikler var.            | 3,5                         | 70      |
| 11  | Teneffüslerde ihtiyaçlarımı giderebiliyorum.           | 4,3                         | 86      |
| 12  | Öğretmenim her gün beni çok çalıştırıyor.              | 1,7                         | 34      |
| GENEL DEĞERLENDİRME   |  | 4,12                        | 82,5    |

### Öğretmen Anketi Sonuçları:

*Tablo 7. Öğretmen anket sonuç tablosu*

| DARICA BARBAROS İLKOKULU                                     |   | STRATEJİK PLANI (2024-2028) |         |
|--|---|-----------------------------|---------|
| “ İÇ PAYDAŞ ÖĞRETMEN GÖRÜŞ VE DEĞERLENDİRMELERİ” ANKET FORMU |   | ANKET SONUCU                |         |
| SIRA NO  | GÖSTERGELER   | SONUÇ                       | SONUÇ % |
| 1  | Okulun misyonu ve vizyonunu tam olarak anlıyorum.         | 4                           | 80      |
| 2  | Okulda eğitim ve yönetim kalitesi sürekli olarak geliyor. | 4                           | 80      |
| 3  | Okul temiz ve hijyeniktir.                                | 4,3                         | 86      |

|                            |   |             |              |
|----------------------------|---|-------------|--------------|
| 4                          | Okul, öğrencilerin ve personelin güvenliğini sağlamak için uygun güvenlik önlemleri   | 4           | 80           |
| 5                          | Okul, yeni kabul edilen öğrencilere uygun desteği sağlar.                             | 4,5         | 90           |
| 6                          | Okulumuz mesleki yeterliliğimi geliştirmek için eğitim fırsatları sunuyor.            | 2,5         | 50           |
| 7                          | Okul yönetimimiz öğretmenleri etkin bir şekilde yönlendirir.                          | 3,8         | 76           |
| 8                          | Okulumuz, öğrencilerin öğrenme ilgisini uyandıracak bir öğrenme ortamı                | 4,3         | 86           |
| 9                          | Etkili bir öğretmen olmak için ihtiyaç duyduğum kaynaklara erişimim var.              | 4           | 80           |
| 10                         | Bana sunulan kaynakları kullanmak için gerekli eğitime sahibim.                       | 4,2         | 84           |
| 11                         | Okulumuzun, farklı ihtiyaçları olan öğrencileri desteklemek için etkin bir politikası | 4,5         | 90           |
| 12                         | Okulumuz müfredat uygulamasını etkin bir şekilde izler.                               | 4,3         | 86           |
| 13                         | Okulumuz, velilere uygun etkinlikler düzenlemektedir.                                 | 2,5         | 50           |
| 14                         | Diğer öğretmenlerle iş birliği yaparım.   | 4,9         | 98           |
| 15                         | Okul personeli arasında dostane bir ilişki sürdürülür.                                | 4,8         | 96           |
| 16                         | Takım ruhumuz ve moralimiz yüksek.  | 4           | 80           |
| 17                         | Okulumuza aidiyet hissediyorum.   | 4,3         | 86           |
| <b>GENEL DEĞERLENDİRME</b> |   | <b>4,05</b> | <b>81,05</b> |

### Veli Anketi Sonuçları:

*Tablo 8. Veli anket sonuç tablosu*

| DARICA BARBAROS İLKOKULU                                 |  | STRATEJİK PLANI (2019-2023) |         |
|--|--|-----------------------------|---------|
| "DIŞ PAYDAŞ VELİ GÖRÜŞ VE DEĞERLENDİRMELERİ" ANKET FORMU |  |                             |         |
| VELİ MEMNUNİYET ANKETİ                                   |  | MEMNUNİYET ANKET SONUCU     |         |
| SIRA NO  | GÖSTERGELER  | SONUÇ                       | SONUÇ % |
| 1  | Okulun misyonu ve vizyonunu tam olarak anlıyorum.  | 3,8                         | 76      |
| 2  | Okulda eğitim ve yönetim kalitesi sürekli olarak gelişiyor.  | 3,5                         | 70      |
| 3  | Okul temiz ve hijyeniktir.   | 4,2                         | 84      |
| 4  | Okul, öğrencilerin ve personelin güvenliğini sağlamak için uygun   | 4                           | 80      |
| 5  | Okul, yeni kabul edilen öğrencilere uygun desteği sağlar.  | 4                           | 80      |
| 6  | Okul, çocuğumun okumaya olan ilgisini geliştirmesine yardımcı olabilir.                                  | 4,2                         | 84      |
| 7  | Okul çocuğumun öğrenme ilgisini güçlendiriyor.   | 4                           | 80      |
| 8  | Okul çocuğumun ahlaki gelişimini teşvik edebilir.  | 4,3                         | 86      |
| 9  | Okulda kullanılan değerlendirme yöntemleri çocuğumun gelişimini tüm yönleriyle anlamama yardımcı oluyor. | 4                           | 80      |
| 10   | Okul, çocuğumun öğrenme performansı ve gelişimi hakkında   | 4                           | 80      |
| 11   | Okul çocuğuma duygusal rahatsızlık ve öğrenme güçlükleri ile   | 4,1                         | 82      |
| 12   | Öğretmenlerin benimle iletişim kurma yöntemlerinden memnunum.  | 4,5                         | 90      |
| 13   | Herhangi bir problem durumunda müdür endişelerime cevap veriyor.   | 4,2                         | 84      |
| 14   | Okulda, velilerin ihtiyaçlarına uygun eğitim faaliyetleri düzenlenir.                                    | 3                           | 60      |
| 15   | Okul, çocukların gelişimini desteklemek için velilerle iyi bir ilişki kurar.                             | 4                           | 80      |
| 16   | Okul, aktif veli katılımını teşvik eder.   | 4                           | 80      |

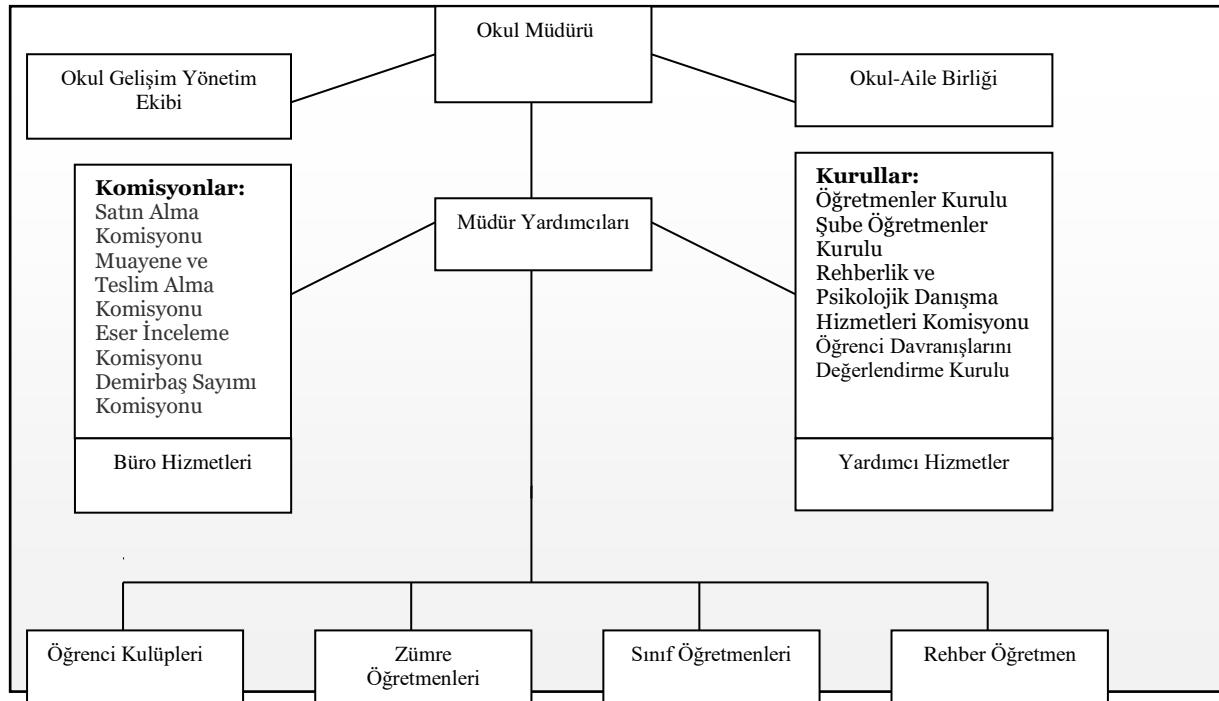
|                            |  |             |              |
|----------------------------|--|-------------|--------------|
| 17                         | Okulun veli etkinliklerine aktif olarak katılıyorum. | 2,5         | 50           |
| 18                         | Bir veli olarak okula aidiyet hissediyorum.          | 4           | 80           |
| 19                         | Çocuğumun ev ödevlerini tamamlamasını sağlarım.      | 4,8         | 96           |
| 20                         | Çocuğumu okumaya teşvik ederim.                      | 4,9         | 98           |
| 21                         | Çocuğumun her gün okula gitmesini sağlarım.          | 5           | 100          |
| 22                         | Çocuğumun eğitiminde aktif bir ortağım.              | 4,5         | 90           |
| <b>GENEL DEĞERLENDİRME</b> |  | <b>4,06</b> | <b>81,36</b> |

## 2.7 Kuruluş İçi Analiz

Bu bölümde; teşkilat yapısı, insan kaynaklarının yetkinlik düzeyi, kurum kültürü, teknoloji ve bilişim altyapısı, fiziki ve mali kaynaklara ilişkin analizlere yer verilmiştir.

### 2.7.1 Teşkilat Şeması

*Şekil 1. Teşkilat Şeması*



### 2.7.2 İnsan Kaynakları

Bu bölümde; okulumuz personeline ilişkin nicel veriler ile personelin sahip olduğu niteliklerin analizi yapılmıştır.

Okul/kurumda çalışanlar ve görevleri belirlenir. Ayrıca;

- Kurumun sahip olduğu toplam norm kadro sayısı,
- Çalışan toplam personel sayısı,
- İhtiyaç duyulan branşlar ve ihtiyaç sayısı,
- Buna bağlı olarak yapılan istihdam sayısı,

- Personelin nasıl atıldığı,
- Varsa geçici personelin alındığı kaynağı,
- Kadrosu olmayıp da sözleşmeli çalıştırılan personelin sayısı,
- Eğitim düzeyi, gönüllü olarak aldığı diğer görevler,
- Okul/kuruma son -en az- iki yılda gelen giden personel sayısı mümkün ise neden okul/kurumdan tayin istedikleri,
- Ortalama okulda çalışma yılı,
- Ortalama hizmet içi eğitim saati,
- Çalışana verilen ödül ve ceza sayısı gibi hususlar tablo hâlinde düzenlenebilir.
- Okul/kurumda çalışan yönetici, öğretmen, diğer personelin görevlerinin neler olduğu belirlenmelidir.

**Tablo 9. Çalışanların Görev Dağılımı**

| <b>Çalışanın Ünvanı</b> | <b>Görevleri</b>   |
|-------------------------|--|
| Okul /Kurum Müdürü      | Kanun, tüzük, yönetmelik, yönerge, program ve emirlere uygun olarak görevlerini yürütmeye, Okulu düzene koyar, Denetler. Okulun amaçlarına uygun olarak yönetilmesinden, değerlendirilmesinden ve geliştirmesinden sorumludur. Okul müdürü, görev tanımında belirtilen diğer görevleri de yapar.   |
| Müdür Yardımcısı        | Müdürün yardımcısıdır. Müdürün olmadığı zamanlarda müdüre vekâlet eder. Okulun her türlü eğitim-öğretim, yönetim, öğrenci, personel, tahakkuk, ayniyat, yazışma, eğitici etkinlikler, yatılılık, bursluluk, güvenlik, beslenme, bakım, koruma, temizlik, düzen, nöbet, halkla ilişkiler gibi işleriyle ilgili olarak okul müdürü tarafından verilen görevleri yapar. Müdür yardımcıları, görev tanımında belirtilen diğer görevleri de yapar.  |
| Öğretmenler             | İlköğretim okullarında dersler sınıf veya branş öğretmenleri tarafından okutulur. Öğretmenler, kendilerine verilen sınıfın veya şubenin derslerini, programda belirtilen esaslara göre plânlamak, okutmak, bunlarla ilgili uygulama ve deneyleri yapmak, ders dışında okulun eğitim-öğretim ve yönetim işlerine etkin bir biçimde katılmak ve bu konularda kanun, yönetmelik ve emirlerde belirtilen görevleri yerine getirmekle yükümlüdürler. Sınıf öğretmenleri, okuttukları sınıfı bir üst sınıfta da okuturlar. İlköğretim okullarının 4'üncü ve 5'inci sınıflarında özel bilgi, beceri ve yetenek isteyen; beden eğitimi, müzik, görsel sanatlar, din kültürü ve ahlak bilgisi, yabancı dil ve bilgisayar dersleri branş öğretmenlerince okutulur. Derslerini branş öğretmeni okutan sınıf öğretmeni, bu ders saatlerinde yönetimce verilen eğitim-öğretim görevlerini yapar. Okulun bina ve tesisleri ile öğrenci mevcudu, yatılı-gündüzlü, normal veya ikili öğretim gibi durumları göz önünde bulundurularak okul müdürlüğünce düzenlenen nöbet çizelgesine göre öğretmenlerin, normal öğretim yapan okullarda gün süresince, ikili öğretim yapan okullarda ise kendi devresinde nöbet tutmaları sağlanır. Yönetici ve öğretmenler; Resmî Gazete, Tebliğler Dergisi, genelge ve duyurulardan elektronik ortamda yayımlananları Bakanlığın web sayfasından takip eder. |

|                              |   |
|------------------------------|---|
|                              | Elektronik ortamda yayımlanmayanları ise okur, ilgili yeri imzalar ve uygularlar.<br>Öğretmenler dersleri ile ilgili araç-gereç, laboratuvar ve işliklerdeki eşyayı, okul kütüphanesindeki kitapları korur ve iyi kullanılmasını sağlarlar.   |
| Yardımcı Hizmetler Personeli | Yardımcı hizmetler sınıfı personeli, okul yönetimince yapılacak plânlama ve iş bölümüne göre her türlü yazı ve dosyayı dağıtmak ve toplamak,<br>Başvuru sahiplerini karşılamak ve yol göstermek,<br>Hizmet yerlerini temizlemek, Aydınlatmak ve ısıtma yerlerinde çalışmak,<br>Okula getirilen ve çıkarılan her türlü araç-gereç ve malzeme ile eşyayı taşıma ve yerleştirme işlerini yapmakla yükümlüdürler. |
|                              |   |
|                              |   |
|                              |   |

## 6. İdari Personelin Hizmet Süresine İlişkin Bilgiler

**Tablo 10. İdari Personel Hizmet Süresi tablosu**

| Hizmet Süreleri | 2024 Yıl İtibarıyla |      |
|-----------------|---------------------|------|
|                 | Kişi Sayısı         | %    |
| 1-4 Yıl         |                     |      |
| 5-6 Yıl         |                     |      |
| 7-10 Yıl        | 1                   | 33,4 |
| 10.....Üzeri    | 2                   | 66,6 |

**Tablo 11. Öğretmenlerin Hizmet Süreleri (Yıl İtibarıyla)**

| Hizmet Süreleri | Branşı   | Kadın | Erkek | Hizmet Yılı | Toplam |
|-----------------|--|-------|-------|-------------|--------|
| 1-3 Yıl         | Sınıf Öğretmeni<br>Okul Öncesi<br>Öğretmeni                        | 5     |       |             | 5      |
| 4-6 Yıl         | Sınıf Öğretmeni<br>Okul Öncesi<br>Öğretmeni                        | 2     |       |             | 2      |
| 7-10 Yıl        | Sınıf Öğretmeni<br>Din Kül. Ve Ah. Bil<br>Okul Öncesi<br>Öğretmeni | 12    | 4     |             | 16     |
| 11-15 Yıl       | Sınıf Öğretmeni<br>İngilizce Rehber<br>Öğretmen                    | 7     | 4     |             | 11     |
| 16-20           | Sınıf Öğretmeni<br>Okul Öncesi<br>Öğretmeni                        | 1     | 1     |             | 2      |
| 20 ve üzeri     | Sınıf Öğretmeni  | 4     | 5     |             | 9      |

**Tablo 12. Kurumdaki Mevcut Hizmetli/ Memur Sayısı**

|          | <b>Görevi</b> | <b>Erkek</b> | <b>Kadın</b> | <b>Eğitim Durumu</b>  | <b>Hizmet Yılı</b> | <b>Toplam</b> |
|----------|---------------|--------------|--------------|-----------------------|--------------------|---------------|
| <b>1</b> | Memur         | 0            | 0            | 0                     | 0                  | 0             |
| <b>2</b> | Hizmetli      | 0            | 5            | İlkokul/Ortaokul/Lise |                    | 5             |
| <b>3</b> | .....         |              |              |                       |                    |               |
| <b>4</b> | .....         |              |              |                       |                    |               |
| <b>5</b> |               |              |              |                       |                    |               |
| <b>6</b> |               |              |              |                       |                    |               |

**Tablo 13. Okul/kurum Rehberlik Hizmetleri**

| <b>Mevcut Kapasite</b>          |  |  |                      | <b>Mevcut Kapasite Kullanımı ve Performans</b> |                 |             |   |                     |                  |
|---------------------------------|--|--|----------------------|--|-----------------|-------------|---|---------------------|------------------|
| Psikolojik Danışman Norm Sayısı | Görev Yapan Psikolojik Danışman Sayısı | İhtiyaç Duyulan Psikolojik Danışman Sayısı | Görüşme Odası Sayısı | Danışmanlık Hizmeti Alan                       |                 |             | Rehberlik Hizmetleri ile İlgili Düzenlenen Eğitim/Paylaşım Toplantısı vb. Faaliyet Sayısı |                     |                  |
|                                 |  |  |                      | Öğrenci Sayısı                                 | Öğretmen Sayısı | Veli Sayısı | Öğretmenlere Yönelik  | Öğrencilere Yönelik | Velilere Yönelik |
| 3                               | 3                                      | 0  | 1                    | 2  | 0               | 2           | 20  | 32                  | 12               |

### 2.7.3 Teknolojik Düzey

Okulumuzun teknolojik altyapısı ve teknolojiyi kullanabilme düzeyine ilişkin analizi yapılmıştır.

*Tablo 14. Teknolojik Araç-Gereç Durumu*

| Araç-Gereçler                 | Mevcut Durum | İhtiyaç |
|-------------------------------|--------------|---------|
| Akıllı Tahta Sayısı           | 18           | 0       |
| Masaüstü Bilgisayar Sayısı    | 6            | 1       |
| Taşınabilir Bilgisayar Sayısı | 1            | 1       |

*Tablo 15. Fiziki Mekân Durumu*

| Fiziki Mekân           | Var | Yok | Adedi | İhtiyaç |
|------------------------|-----|-----|-------|---------|
| Öğretmen Çalışma Odası | X   |     | 1     | 0       |
| Ekipman Odası          |     | X   | 0     | 1       |
| Kütüphane              |     | X   | 0     | 1       |
| Rehberlik Servisi      | X   |     | 1     | 2       |
| Resim Odası            |     | X   | 0     | 0       |
| Müzik Odası            |     | X   | 0     | 0       |
| Çok Amaçlı Salon       |     | X   | 0     | 1       |
| Spor Salonu            |     | X   | 0     | 1       |



## 2.7.4 Mali Kaynaklar

Okul/Kurumun mali kaynak analizi aşağıda belirtilmiştir.

*Tablo 16. Kaynak Tablosu*

| <b>Kaynaklar</b>    | <b>2023</b>   | <b>2024</b>   | <b>2025</b>   | <b>2026</b>   | <b>2027</b>   | <b>2028</b>   |
|---------------------|---------------|---------------|---------------|---------------|---------------|---------------|
| Genel Bütçe         | 280000        | 350000        | 400000        | 450000        | 500000        | 550000        |
| Okul Aile Birliği   | 4000          | 5000          | 5500          | 6000          | 7000          | 8000          |
| Özel İdare          |               |               |               |               |               |               |
| Kira Gelirleri      | 25000         | 40000         | 50000         | 60000         | 70000         | 80000         |
| Döner Sermaye       |               |               |               |               |               |               |
| Dış Kaynak/Projeler |               |               |               |               |               |               |
| Diğer               |               |               |               |               |               |               |
| <b>TOPLAM</b>       | <b>309000</b> | <b>395000</b> | <b>455500</b> | <b>516000</b> | <b>577000</b> | <b>638000</b> |

*Tablo 17. Gelir-Gider Tablosu*

| <b>YILLAR</b>               | <b>2021</b>  |              | <b>2022</b>  |              | <b>2023</b>  |              |
|-----------------------------|--------------|--------------|--------------|--------------|--------------|--------------|
| <b>HARCAMA KALEMLERİ</b>    | <b>GELİR</b> | <b>GİDER</b> | <b>GELİR</b> | <b>GİDER</b> | <b>GELİR</b> | <b>GİDER</b> |
| Temizlik                    |              | 25100        |              | 45900        |              | 70700        |
| Küçük Onarım                |              | 20000        |              | 11000        |              |              |
| Bilgisayar Harcamaları      |              |              |              | 25000        |              | 30000        |
| Büro Makinaları Harcamaları |              |              |              |              |              |              |
| Telefon                     | 56100        |              | 111700       |              | 273900       |              |
| Sosyal Faaliyetler          |              |              |              | 7000         |              |              |
| Kırtasiye                   |              | 11000        |              | 11800        |              | 83200        |
| <b>GENEL</b>                |              |              |              | 11000        |              | 90000        |

## 2.7.5 İstatistiki Veriler

**Tablo 18. Okulun Künyesi Tablosu**

|   |  |   |   |       |
|---|--|---|---|-------|
| İli: Kocaeli                              |  | İlçesi: Darıca                                      |   |       |
| Adres:                                    | Sırasöğütler Mh.Aydınlar Cd.1669 Sk.No.2 | Coğrafi Konum (link):                               | <a href="https://goo.gl/maps/uKJQTTgKmMo">https://goo.gl/maps/uKJQTTgKmMo</a>                     |       |
| Telefon Numarası:                         | (262)6550264                             | Faks Numarası:                                      |   |       |
| e- Posta Adresi:                          | 700593@meb.k12.tr                        | Web sayfası adresi:                                 | <a href="http://daricabarbarosilkokulu.meb.k12.tr/">http://daricabarbarosilkokulu.meb.k12.tr/</a> |       |
| Kurum Kodu:                               | 700593                                   | Öğretim Şekli:                                      | İkili Öğretim   |       |
| Okulun Hizmete Giriş Tarihi : 1980        |  | Toplam Çalışan Sayısı                               | 49  |       |
| Öğrenci Sayısı:                           | Kız                                      | 590   | Öğretmen Sayısı   |       |
|   | Erkek                                    | 626   |   | Kadın |
|   | Toplam                                   | 1216  |   | Erkek |
|   |  |   | Toplam  |       |
| Derslik Başına Düşen Öğrenci Sayısı       | :67                                      | Şube Başına Düşen Öğrenci Sayısı                    | :34   |       |
| Öğretmen Başına Düşen Öğrenci Sayısı      | :35                                      | Şube Başına 30'dan Fazla Öğrencisi Olan Şube Sayısı | :34   |       |
| Öğrenci Başına Düşen Toplam Gider Miktarı |  | Öğretmenlerin Kurumdaki Ortalama Görev Süresi       | 5 yıl   |       |

**Tablo 19. Okulun Bölümleri tablosu**

| Okul Bölümleri   |                    | Özel Alanlar            | Var        | Yok        |
|--|--------------------|-------------------------|------------|------------|
| Okul Kat Sayısı  | <b>2</b>           | Çok Amaçlı Salon        |            | <b>yok</b> |
| Derslik Sayısı   | <b>18</b>          | Çok Amaçlı Saha         | <b>var</b> |            |
| Derslik Alanları (m2)  | <b>46,12</b><br>m2 | Kütüphane               |            | <b>yok</b> |
| Kullanılan Derslik Sayısı  | <b>18</b>          | Fen Laboratuvarı        |            | <b>yok</b> |
| Şube Sayısı  | <b>36</b>          | Bilgisayar Laboratuvarı |            | <b>yok</b> |
| İdari Odaların Alanı (m2)  | <b>22,32</b><br>m2 | İş Atölyesi             |            | <b>yok</b> |
| Öğretmenler Odası (m2)   | <b>49</b> m2       | Beceri Atölyesi         |            | <b>yok</b> |
| Okul Oturma Alanı (m2)   | <b>1944</b> m2     | Pansiyon                |            | <b>yok</b> |
| Okul Bahçesi (Açık Alan)(m2)                                       | <b>3980</b><br>m2  |                         |            |            |
| Okul Kapalı Alan (m2)  | <b>880</b> m2      |                         |            |            |
| Sanatsal, bilimsel ve sportif amaçlı toplam alan (m <sup>2</sup> ) | <b>3980</b><br>m2  |                         |            |            |
| Kantin (m2)  | <b>12</b> m2       |                         |            |            |
| Tuvalet Sayısı   | <b>27</b>          |                         |            |            |
| <b>Diğer (.....)</b>   | <b>yok</b>         |                         |            |            |

**Tablo 20. Şube Sınıf Sayıları Tablosu**

| <b>SINIFI</b> | <b>Kız</b> | <b>Erkek</b> | <b>Toplam</b> | <b>SINIFI</b> | <b>Kız</b> | <b>Erkek</b> | <b>Toplam</b> |
|---------------|------------|--------------|---------------|---------------|------------|--------------|---------------|
| 1-A           | 23         | 16           | 39            | 3-A           | 18         | 16           | 34            |
| 1-B           | 19         | 20           | 39            | 3-B           | 17         | 17           | 34            |
| 1-C           | 20         | 19           | 39            | 3-C           | 16         | 14           | 30            |
| 1-D           | 18         | 21           | 39            | 3-D           | 19         | 16           | 35            |
| 1-E           | 18         | 21           | 39            | 3-E           | 18         | 17           | 35            |
| 1-F           | 20         | 19           | 39            | 3-F           | 18         | 16           | 34            |
| 1-G           | 19         | 22           | 41            | 3-G           | 17         | 17           | 34            |
| 1-H           | 20         | 20           | 40            | 3-H           | 17         | 18           | 35            |
| 1-I           | 16         | 14           | 30            | 3-I           | 18         | 16           | 34            |
| 2-A           | 19         | 19           | 38            | 4-A           | 21         | 14           | 35            |
| 2-B           | 19         | 18           | 37            | 4-B           | 20         | 15           | 35            |
| 2-C           | 19         | 18           | 37            | 4-C           | 17         | 18           | 35            |
| 2-D           | 18         | 18           | 36            | 4-D           | 18         | 16           | 34            |
| 2-E           | 18         | 19           | 37            | 4-E           | 20         | 16           | 36            |
| 2-F           | 19         | 18           | 37            | 4-F           | 18         | 17           | 35            |
| 2-G           | 19         | 17           | 36            | 4-G           | 17         | 18           | 35            |
| 2-H           | 16         | 14           | 30            |               |            |              |               |
| 2-I           | 18         | 18           | 36            |               |            |              |               |

Okulumuzda 1. Sınıflarda 2 öğrenci, 2. Sınıflarda 18 öğrenci, 3. Sınıflarda 10 öğrenci 4. Sınıflarda 4 öğrenci olmak üzere toplamda 34 özel eğitim ihtiyacı olan öğrenci vardır.

Okulumuzda belirli gün ve haftalarda öğrencilerin %85'i, öğretmenlerinde % 100' ü görev almaktadır.

Okul/kurumda yapılan kültürel açıdan; gezi, piknik faaliyetleri yapılmaktadır. Bu faaliyetlere her yıl öğrencilerin % 80'ni, öğretmenlerin %90'nı ve velilerin % 35'i katılmaktadır.

Okulumuzda 2022-2023 eğitim öğretim yılında 19 öğrenci sürekli devamsızlık yaparken 2023-2024 eğitim öğretim yılında 21 öğrenci sürekli devamsızlık yapmaktadır.

Okulumuz personellerinden 34'ü çeşitli zamanlarda sevk almış ve mazeret izni kullanmıştır.

Okulumuzda öğrenim gören engelli öğrenciler için giriş engelli rampası yapılarak öğrenci sınıfının alt katta bulundurulması sağlanmıştır.

Okulumuzda 2023 yılında 1140, 2024 yılında 1200 öğrenci rehberlik hizmetinden yararlanmıştır.

Okulumuz 2024 yılında Darıca Belediyesi ve Gençlik Spor Müdürlüğünün düzenlediği ilkokullar arası futbol turnuvasına katılarak 2. olmuştur.

## 2.8 Çevre Analizi (PESTLE)

Çevre analiziyle okul/kurum üzerinde etkili olan veya olabilecek politik, ekonomik, sosyo-kültürel, teknolojik, yasal çevresel dış etkenlerin tespit edilmesi amaçlanmıştır.

*Tablo 21. PESTLE Analiz Tablosu*

| <b>Politik-Yasal etkenler</b>   | <b>Ekonomik etkenler</b>  |
|---|---|
| <ul style="list-style-type: none"><li>• Kalkınma Planı ve Orta Vadeli Program,</li><li>• Bakanlık, il ve ilçe stratejik planlarının incelenmesi,</li><li>• Yasal yükümlülüklerin belirlenmesi,</li><li>• Oluşturulması gereken kurul ve komisyonlar,</li><li>• Okul/kurum çevresindeki politik durum.</li></ul>   | <ul style="list-style-type: none"><li>• Okul/kurumun bulunduğu çevrenin genel gelir durumu,</li><li>• İş kapasitesi,</li><li>• Okul/kurumun gelirini arttırıcı unsurlar,</li><li>• Okul/kurumun giderlerini arttıran unsurlar,</li><li>• Tasarruf sağlama imkânları,</li><li>• İşsizlik durumu,</li><li>• Mal-ürün ve hizmet satın alma imkânları,</li><li>• Kullanılabilir bütçe</li></ul>   |
| <b>Sosyokültürel etkenler</b>   | <b>Teknolojik etkenler</b>  |
| <ul style="list-style-type: none"><li>• Kariyer beklentileri,</li><li>• Ailelerin ve öğrencilerin bilinçlenmeleri,</li><li>• Aile yapısındaki değişimler (geniş aileden çekirdek aileye geçiş, erken yaşta evlenme vs.),</li><li>• Nüfus artışı,</li><li>• Göç,</li><li>• Nüfusun yaş gruplarına göre dağılımı,</li><li>• Hayat beklentilerindeki değişimler (Hızlı para kazanma hırısı, lüks yaşama düşkünlük, kırsal alanda kentsel yaşam),</li><li>• Beslenme alışkanlıkları,</li><li>• Değerler, mesleki etik kuralları vb.</li></ul> | <ul style="list-style-type: none"><li>• Okul/kurumun teknoloji kullanım durumu</li><li>• e- Devlet uygulamaları,</li><li>• Dijital Platformlar üzerinden uzaktan eğitim imkânları,</li><li>• Okul/kurumun sahip olmadığı teknolojik araçlar</li><li>• Personelin ve öğrencilerin teknoloji kullanım kapasiteleri,</li><li>• Personelin ve öğrencilerin sahip olduğu teknolojik araçlar,</li><li>• Teknoloji alanındaki gelişmeler</li><li>• Teknolojinin eğitimde kullanımı</li></ul> |
| <b>Çevresel Etkenler</b>  |   |
| <ul style="list-style-type: none"><li>• Hava ve su kirlenmesi,</li><li>• Toprak yapısı,</li><li>• Bitki örtüsü,</li><li>• Doğal kaynakların korunması için yapılan çalışmalar,</li><li>• Çevrede yoğunluk gösteren hastalıklar,</li><li>• Doğal afetler (deprem kuşağında bulunma, Covid 19, kene vakaları vb.)</li></ul>   |   |

## 2.9 Güçlü ve Zayıf Yönler ile Fırsatlar ve Tehditler (GZFT) Analizi

Okul/kurumun güçlü ve zayıf yönleri ile okul/kurum dışında oluşabilecek fırsatlar ve tehditler belirlenmiştir.

*Tablo 22. GZFT Listesi*

| İç Çevre  |   |
|---|---|
| Güçlü Yönler  | Zayıf Yönler  |
| Öğrencilerin kullanımına ve sosyalleşmesine yönelik çok sayıda sosyal, kültürel, sanatsal ve sportif imkanların bulunması | Öğretmen başına düşen öğrenci sayısının fazla olması<br>Okulun spor salonunun olmaması<br>Mezunlar ile ilişkilerin yetersizliği<br>Okuma alışkanlığının az olması |
| Nitelikli ve düzenli eğitim ve etkinlikler düzenlenmesi   | Personel aidiyetinin istenen düzeyde olmaması<br>Girişimcilik, araştırma vb. potansiyelinin etkin olarak kullanılmaması   |
| Girişimci personelin olması   | Veli- okul işbirliğinin istenilen düzeyde olmaması  |
| Kurum kültürüne sahip olması  | Derslik başına düşen öğrenci sayısının fazla olması<br>Konferans salonunun olmaması   |
| Okul aile birliği üyelerinin sosyal faaliyetler düzenlemesi<br>Veli okul işbirliğinin etkili bir şekilde kullanılması     | Personel aidiyetinin istenen düzeyde olmaması   |
| Bilişim altyapısının olması ve kullanılması<br>Ulaşım imkanlarının kolay olması   | Okul aile birliğinin kabul ettiği gönüllü bağışların ihtiyacı karşılayamaması   |
| Bilişim altyapısının olması ve kullanılması<br>Güçlü ve köklü bir yapıya sahip olması<br>Güvenlik kameralarının olması    | Personel aidiyetinin istenilen düzeyde olmaması<br>Veli- okul işbirliğinin istenilen düzeyde olmaması   |
| Okul aile birliğinin kabul ettiği gönüllü bağışlar<br>Okul kantini kirası   | Girişimcilik, araştırma vb. potansiyelinin etkin olarak kullanılmaması  |
| Kurum yöneticilerinin deneyimli ve işbirliğine yatkın olması  |   |
| Teknolojiyi kullanabilen genç bir eğitim kadrosunun olması  |   |

| Dış Çevre   |  |
|---|--|
| Fırsatlar   | Tehditler  |
| <ul style="list-style-type: none"> <li>Okul ve çevresinin kalkınmasını sağlamaya yönelik projelerin teşvik edilip yaygınlaştırılması</li> </ul> | <ul style="list-style-type: none"> <li>Eğitim politikalarında yaşanan değişimlerin eğitim kalitesini olumsuz etkilemesi</li> </ul>   |
| <ul style="list-style-type: none"> <li>Girişimcilik konusunda farkındalığın artması</li> </ul>  | <ul style="list-style-type: none"> <li>Eğitim öğretim çalışmalarının desteklenmesi konusunda mali mevzuatın getirdiği kısıtlar</li> <li>Okulun fiziksel donanımının yetersiz olması</li> </ul> |
| <ul style="list-style-type: none"> <li>Okul ve çevresinin kalkınmasını sağlamaya yönelik proje çalışmaları</li> </ul>                           | <ul style="list-style-type: none"> <li>Okul-veli –öğrenci işbirliklerinin yeterli düzeyde olmaması</li> </ul>  |
| <ul style="list-style-type: none"> <li>Proje ve bilimsel etkinliklerin çeşitliliğinin artması,</li> </ul>                                       | <ul style="list-style-type: none"> <li>Öğrenciler tarafından teknoloji kullanım seviyesinin düşük olması</li> </ul>  |
| <ul style="list-style-type: none"> <li>MEB'in kalite , misyon ve vizyon farklılaşması konusundaki yeni düzenlemeleri</li> </ul>                 | <ul style="list-style-type: none"> <li>Eğitim öğretim çalışmalarının nitelikli çıktılara ve girişimcilik konularına yönlendirilememesi</li> </ul>  |
| <ul style="list-style-type: none"> <li>Okul ve çevresinin kalkınmasını, iyileştirilmesini sağlamaya yönelik proje çalışmaları</li> </ul>        | <ul style="list-style-type: none"> <li>Okul ve çevresinin kalkınmasını, iyileştirilmesini sağlamaya yönelik proje çalışmalarının desteklenmemesi</li> </ul>                                    |
|   |  |

## 2.10 Tespit ve İhtiyaçların Belirlenmesi

Gelişim ve sorun alanları analizi ile GZFT analizi sonucunda ortaya çıkan sonuçların planın geleceğe yönelim bölümü ile ilişkilendirilmesi ve buradan hareketle hedef, gösterge ve eylemlerin belirlenmesi sağlanmaktadır.

Gelişim ve sorun alanları ayrımında eğitim ve öğretim faaliyetlerine ilişkin üç temel tema olan Eğitime Erişim, Eğitimde Kalite ve kurumsal Kapasite kullanılmıştır. Eğitime erişim, öğrencinin eğitim faaliyetine erişmesi ve tamamlamasına ilişkin süreçleri; Eğitimde kalite, öğrencinin akademik başarısı, sosyal ve bilişsel gelişimi ve istihdamı da dâhil olmak üzere eğitim ve öğretim sürecinin hayata hazırlama evresini; Kurumsal kapasite ise kurumsal yapı, kurum kültürü, donanım, bina gibi eğitim ve öğretim sürecine destek mahiyetinde olan kapasiteyi belirtmektedir.

**Tablo 23.** Eğitim Ve Öğretim Faaliyetlerine İlişkin Tema Tablosu

| Eğitime Erişim   | Eğitimde Kalite   | Kurumsal Kapasite   |
|--|---|---|
| <p>Okullaşma Oranı</p> <ul style="list-style-type: none"><li>Okul öncesi eğitimde okullaşma.</li><li>Eğitim – Öğretimi tamamlama</li><li>Eğitim – Öğretime katılım</li><li>Öğrenci gelişimine yönelik veli eğitimleri.</li></ul>   | <p>Akademik Başarı</p> <ul style="list-style-type: none"><li>Öğrenci başarısı</li><li>Bilimsel, kültürel, sanatsal ve sportif faaliyetler</li><li>Yabancı Dil ve Hareketlilik</li><li>Okul sağlığı ve hijyen</li><li>Zararlı alışkanlıklar</li><li>Dezavantajlı öğrencilere yönelik faaliyetler</li><li>Çalışanların Erasmus ve E-twinning gibi ulusal ve uluslararası projelerde hareketliliği</li><li>Çalışanların ödüllendirilmesi ve motivasyon</li><li>İnternetin tehlikeleri ve e-güvenlik seminer ve çalışmaları</li></ul> | <p>Kurumsal İletişim</p> <ul style="list-style-type: none"><li>Duyuruların zamanında yapılması</li><li>Veli iletişimde teknolojinin kullanılabilir olması</li><li>Kurumlar arası iletişimin hızlı ve yaygın olması.</li></ul> |
| <p>Okula Devam/ Devamsızlık</p> <ul style="list-style-type: none"><li>Devamsızlık yapan öğrencilerin takibinin yapılması</li><li>Rehberlik servisi ile ilgili ev ziyaretlerinin gerçekleştirilmesi</li><li>Rehberlik Araştırma Merkezi tarafından okullarda eğitim alamayan bireylere evlerinde ve hastanelerde eğitim verilmesinin sağlanması</li></ul> | <p>Sosyal, Kültürel ve Fiziksel Gelişim</p> <ul style="list-style-type: none"><li>Okul ve kurumların sosyal, kültürel, sanatsal ve sportif faaliyet alanlarına katılımı</li><li>Paydaş memnuniyetine yönelik eğitim-öğretim ortamlarının artırılması</li></ul>  | <p>Kurumsal Yönetim</p> <ul style="list-style-type: none"><li>Beşeri altyapı</li><li>Fiziki ve mali altyapı</li><li>Yönetim ve organizasyon</li><li>Enformasyon teknolojilerinin kullanımının artırılması</li></ul>           |

|  |  |   |
|--|--|---|
| Okula Uyum, Oryantasyon <ul style="list-style-type: none"> <li>• Paydaş kitlesinin okula uyumlu olması</li> <li>• Yabancı uyruklu öğrencilerin oryantasyonunun sağlanması</li> </ul> | Sınıf Tekrarı <ul style="list-style-type: none"> <li>• Veli ve öğretmen görüşleri sonrasında gerektiğinde uygulanması</li> </ul>   | Bina ve Yerleşke <ul style="list-style-type: none"> <li>• Yeni ve eski okul binasının aynı bahçede olması</li> </ul>  |
| Özel Eğitime İhtiyaç Duyan Bireyler <ul style="list-style-type: none"> <li>• Rehberlik Araştırma Merkezi ve Rehberlik Servisi çalışmalarının devamı</li> </ul>                       | İstihdam Edilebilirlik ve Yönlendirme <ul style="list-style-type: none"> <li>• Yakın çevrede bulunan bir üst eğitim- öğretim kurumlarının sayıca fazla olması</li> </ul> | Donanım <ul style="list-style-type: none"> <li>• Teknolojik donanımın olması</li> </ul>   |
| Yabancı Öğrenciler <ul style="list-style-type: none"> <li>•</li> </ul>   | Öğretim Yöntemleri <ul style="list-style-type: none"> <li>• Aktif öğrenme, grup ve ekip çalışmaları, uygulama, gezi vb.</li> </ul>                                       | Temizlik, Hijyen <ul style="list-style-type: none"> <li>•</li> </ul>  |
| Hayat boyu Öğrenme <ul style="list-style-type: none"> <li>•</li> </ul>   | Ders araç gereçleri <ul style="list-style-type: none"> <li>• Harita, afiş ve levhalar</li> <li>• Geometri ve kesir takımları vb.</li> </ul>                              | İş Güvenliği, Okul Güvenliği <ul style="list-style-type: none"> <li>• İş güvenliği planının olması</li> <li>• Okul güvenlik personelinin bulunması</li> </ul> |

|   |   |
|---|---|
| <b>1.TEMA: EĞİTİM VE ÖĞRETİME ERİŞİM</b>  |   |
| 1   | Okul öncesi eğitimde okullaşma  |
| 2   | Eğitim öğretimi tamamlama   |
| 3   | Eğitim öğretime katılım   |
| 4   | Öğrenci gelişimine yönelik veli eğitimleri  |
| <b>2.TEMA: EĞİTİM VE ÖĞRETİMDE KALİTE</b> |   |
| 1   | Öğrenci başarısı  |
| 2   | Bilimsel, kültürel, sanatsal ve sportif faaliyetler   |
| 3   | Yabancı dil ve hareketlilik   |
|   | Okul sağlığı ve hijyen  |
| 5   | Okul güvenliği  |
| 6   | Zararlı alışkanlıklar   |
| 7   | Dezavantajlı öğrencilere yönelik faaliyetler  |
| 8   | Çalışanların ulusal ve uluslararası faaliyetlerde yer alması  |
| 9   | Çalışanların ödüllendirilmesi ve motivasyon   |
| 10  | İnternetin tehlikeleri ve e-güvenlik seminer ve çalışmaları   |
| <b>3.TEMA: KURUMSAL KAPASİTE</b>          |   |
| 1   | Beşeri alt yapı   |
| 2   | Fiziki ve mali alt yapı   |
| 3   | Yönetim ve organizasyon   |
| 4   | Enformasyon teknolojilerinin kullanımının artırılması   |
| 5   | Okul ve kurumların sosyal, kültürel, sanatsal ve sportif faaliyet alanlarına erişim ( yetersizliği) |
| 6   | İkili eğitim  |
| 7   | Özel eğitime ihtiyaç duyan öğrencilere uygun eğitim ve öğretim alanları                             |
| 8   | Paydaş memnuniyetine yönelik eğitim öğretim ortamlarının artırılması                                |
| 9   | Bürokrasinin azaltılması  |



# 3.BÖLÜM

## GELECEĞE BAKIŞ

### 3. GELECEĞE BAKIŞ

Okul Müdürlüğümüzün Misyon, vizyon, temel ilke ve değerlerinin oluşturulması kapsamında öğretmenlerimiz, öğrencilerimiz, velilerimiz, çalışanlarımız ve diğer paydaşlarımızdan alınan görüşler, sonucunda stratejik plan hazırlama ekibi tarafından oluşturulan Misyon, Vizyon, Temel Değerler; Okulumuz üst kurulana sunulmuş ve üst kurul tarafından onaylanmıştır.

#### 3.1 Misyon



Eleştirel düşünebilen ve çözüm odaklı, kişisel ve mesleki alanda kendini sürekli yenileyen, doğaya duyarlı, yaratıcı ve farklılıklara saygı gösteren bireyler yetiştirmeyi,

Bilime ve sanata evrensel düzeyde katkı sağlayan, disiplinlerarası ve etik değerleri gözeterek araştırmalar yapmayı,

Sosyal sorumluluk bilinci ile dünya ve ülke sorunlarına duyarlı, kamu yararını gözeterek ve bulunduğu bölgenin kalkınmasına-gelişmesine katkıda bulunan hizmetler sunmayı görev edinmiştir.

#### 3.2 Vizyon



Bilimsel çalışmalardan, sanat ve sportif faaliyetlere kadar uzanan geniş bir alan da özgün araştırmaları, buluşları, projeleri, beceri tabanlı uygulamaları ve farkındalık eğitimleri gibi vatandaş odaklı hizmetleri esas alan, öğrenmeyi öğretmek, milletine, vatanına ve Atatürk ilkelerine bağlı; milli, manevi ve kültürel değerlerine sahip çıkan ve geliştiren; ülkesinin çağdaş dünyada yerini almasını sağlayan, üretken bireyler yetiştirmektir

### 3.3 Temel Değerler

Etik değerlere bağlılık: Okulumuzun amaç ve misyonu doğrultusunda görevimizi yerine getirirken yasallık, adalet, eşitlik, dürüstlük ve hesap verebilirlik ilkeleri doğrultusunda hareket etmek temel değerlerimizden biridir.

1. Cumhuriyet değerlerine bağlılık: Cumhuriyete ve çağdaşlığın, bilimin ve aydınlığın ifadesi olan kurucu değerlerine bağlılık en temel değerimizdir.
2. Akademik özgürlüğe öncelik verme: İfade etme, gerçekleri kısıtlama olmaksızın bilgiyi yayma, araştırma yapma ve aktarma özgürlüğünü garanti altına alan akademik özgürlük; okulumuzun vazgeçilmez temel değerlerinden biridir.
3. Etik değerlere bağlılık: Okulumuzun amaç ve misyonu doğrultusunda görevimizi yerine getirirken yasallık, adalet, eşitlik, dürüstlük ve hesap verebilirlik ilkeleri doğrultusunda hareket etmek temel değerlerimizden biridir.
4. Liyakat: Kamu hizmetinin etkinliği ve sürekliliği için, işe alım ve diğer personel yönetimi süreçlerinin; yetenek, işe uygunluk ve başarı ölçütü temelinde gerçekleştirilmesi esastır.
5. Cumhuriyet değerlerine bağlılık: Cumhuriyete ve çağdaşlığın, bilimin ve aydınlığın ifadesi olan kurucu değerlerine bağlılık en temel değerimizdir.
6. Kültür öğelerine ve tarihine bağlılık: Cumhuriyet'in ve kültürel değerlerinin korunmasının yanı sıra okulumuzun sahip olduğu varlıkların da korunması temel değerlerimizdendir.
7. Saydamlık: Yönetimsel şeffaflık ve hesap verebilirlik ilkeleri temel değerlerimizdir.
8. Öğrenci merkezilik: Öğrenme-uygulama ortamlarında yürütülen çalışmaların öğrenci odaklı olması, öğrenciyi ilgilendiren kararlara öğrencilerin katılımının sağlanması esastır.
9. Kaliteyi içselleştirme: Araştırma, eğitim ve idari yapıda oluşturulan kalite bilincinin içselleştirilmesi ve sürekliliğinin sağlanması temel değerlerimizdir.
10. Katılımcılık: İyi yönetişimin vazgeçilmez unsurlarından birinin de katılımcılık olduğu bilinciyle, mali yönden planlama süreci, idari yönden karar alma süreci, kaliteli yönetim için paydaşlarla çalışma ilkesi Üniversitemiz için önemlidir.
11. Ülke sorunlarına/önceliklerine duyarlı: Bilinçli ve sahip çıkılacak öncelikli unsurlara duyarlı bir toplum oluşturmak için üniversite olarak üzerimize düşen görevi yerine getirmek temel ilkelerimizdendir.

### 3.4 Amaç, Hedef ve Performans Göstergesi ile Stratejiler

| TEMA:             | ERİŞİM  |
|-------------------|---|
| STRATEJİK AMAÇ 1. | Öğrencilerin eğitim öğretime etkin katılımlarıyla donanımlı olarak bir üst öğrenime geçişi sağlanacaktır. |
| Hedef 1.1.        | Öğrenme kayıpları önleyici çalışmalar yapılarak azaltılacaktır.   |

| TEMA:             | KALİTE  |
|-------------------|---|
| STRATEJİK AMAÇ 2. | Öğrencilere medeniyetimizin ve insanlığın ortak değerleriyle çağın gereklerine uygun bilgi, beceri, tutum ve davranışlar kazandırılacaktır. |
| Hedef 2.1.        | Öğrencilere evrensel değerler, sağlıklı yaşam ve çevre bilinci duyarlılığı kazandırılacaktır.   |

| TEMA:            | KAPASİTE   |
|------------------|--|
| STRATEJİK AMAÇ 3 | Eğitim ortamlarının fiziki imkânları geliştirilecektir.                                  |
| Hedef 3.1.       | Temel eğitimde okulların niteliğini arttıracak uygulama ve çalışmalara yer verilecektir. |

| TEMA:             | KALİTE   |
|-------------------|--|
| STRATEJİK AMAÇ 4. | Temel eğitimde öğrencilerin kaliteli eğitime erişimleri fırsat eşitliği temelinde artırılarak bilişsel, duyuşsal ve fiziksel olarak çok yönlü gelişimleri sağlanacak ve temel hayat becerilerini edinmiş öğrenciler yetiştirilecektir. |
| Hedef 4.1.        | Öğrencilerin bilimsel, kültürel, sanatsal, sportif ve toplum hizmeti alanlarında ders dışı etkinliklere katılım oranı artırılacaktır.  |

*Tablo24. Amaç, Hedef, Göstergesi ve Stratejilere İlişkin Tablolar*

| TEMA  | EĞİTİM-ÖĞRETİME ERİŞİM ve KATILIM   |                         |             |             |             |             |             |                       |                      |
|---|---|-------------------------|-------------|-------------|-------------|-------------|-------------|-----------------------|----------------------|
| <b>Amaç 1</b>   | Öğrencilerin eğitim öğretime etkin katılımlarıyla donanımlı olarak bir üst öğrenime geçişi sağlanacaktır. |                         |             |             |             |             |             |                       |                      |
| <b>Hedef 1.1</b>  | Öğrenme kayıpları önleyici çalışmalar yapılarak azaltılacaktır.   |                         |             |             |             |             |             |                       |                      |
| <b>Performans Göstergeleri</b>  | <b>Hedef Etkisi</b>   | <b>Başlangıç Değeri</b> | <b>2024</b> | <b>2025</b> | <b>2026</b> | <b>2027</b> | <b>2028</b> | <b>İzleme Sıklığı</b> | <b>Rapor Sıklığı</b> |
| <b>PG 1.1.1</b> İlkokullarda Yetiştirme Programına (İYEP) dâhil olan öğrencilerin Türkçe dersi kazanımlarına ulaşma oranı (%) | 30  | %50                     | %55         | %60         | %65         | %70         | %80         |                       |                      |
| <b>PG 1.1.2</b> İlkokullarda Yetiştirme Programına dâhil olan öğrencilerin matematik dersi kazanımlarına ulaşma oranı (%)     | 30  | %50                     | %55         | %60         | %65         | %70         | %80         |                       |                      |
| <b>PG 1.1.3</b> 20 gün ve üzeri özürsüz   | 20  | %4                      | %3          | %2          | %1          | %1          | %1          |                       |                      |

|   |   |    |    |    |    |    |    |  |  |
|---|---|----|----|----|----|----|----|--|--|
| devamsızlık yapan öğrenci oranı (%)   |   |    |    |    |    |    |    |  |  |
| <b>PG 1.1.4</b> 20 gün ve üzeri özürsüz devamsızlık yapan öğrenci oranı (%) | 20  | %5 | %4 | %3 | %2 | %2 | %1 |  |  |
| <b>Koordinatör Birim</b>  | Okul Müdürü, Müdür Yardımcıları   |    |    |    |    |    |    |  |  |
| <b>İş birliği Yapılacak Birimler</b>  | Sınıf Öğretmeni, Veli, Rehber öğretmenler   |    |    |    |    |    |    |  |  |
| <b>Riskler</b>  | Öğrencilerin kursa devam etme konusunda devamsızlık yapmaları,<br>Velilerin yeterli bilgi sahibi olmadıkları için bu tür kurslara karşı ön yargılı olmaları.<br>Öğrencinin kursa karşı isteksiz olması.<br>Velinin öğrencinin okula devamında okulla iş birliği yapmaması.<br>Öğrencinin okula karşı önyargılarının olması.   |    |    |    |    |    |    |  |  |
| <b>Stratejiler</b>  | S.1. Öğrencilerin Türkçe dersindeki eksikleri tespit edilerek İYEP aracılığıyla akademik yeterliklerinin artırılması sağlanacaktır.<br>S.2 Öğrencilerin matematik derslerindeki eksikleri tespit edilerek İYEP aracılığıyla akademik yeterliklerinin artırılması sağlanacaktır.<br>S.3 Dijital platformlar aracılığıyla öğrencilerin tamamlayıcı ve destekleyici eğitim almaları sağlanacaktır.<br>S.4 İYEP'in ders içeriklerine katkı sağlayacak etkinlik, okuma vb aktivitelerin zenginleştirilmesi sağlanacaktır.<br>S.5 İYEP içerikleri öğrencinin hazır bulunuşluk seviyesi dikkate alınarak hazırlanacaktır.<br>S.6 Öğrencilerin devamsızlık nedenleri tespit edilerek devamsızlığa neden olan etmenler giderilecektir. |    |    |    |    |    |    |  |  |
| <b>Maliyet Tahmini</b>  | 819.879   |    |    |    |    |    |    |  |  |
| <b>Tespitler</b>  | İyep ve destek eğitim de dijital platformlar yerine yazılı ve görsel materyallerin daha çok kullanılması.   |    |    |    |    |    |    |  |  |
| <b>İhtiyaçlar</b>   | İyep öğrenci belirleme ve ölçme araçları, Öğrenci ders kitapları  |    |    |    |    |    |    |  |  |

| TEMA   | EĞİTİM-ÖĞRETİMDE KALİTE   |                  |      |      |      |      |      |                |               |
|--|---|------------------|------|------|------|------|------|----------------|---------------|
| <b>Amaç 2</b>  | A.2 Öğrencilere medeniyetimizin ve insanlığın ortak değerleriyle çağın gereklerine uygun bilgi, beceri, tutum ve davranışlar kazandırılacaktır.   |                  |      |      |      |      |      |                |               |
| <b>Hedef 2.1</b>   | H.2.1 Öğrencilere evrensel değerler, sağlıklı yaşam ve çevre bilinci duyarlılığı kazandırılacaktır.   |                  |      |      |      |      |      |                |               |
| Performans Göstergeleri  | Hedef Etkisi  | Başlangıç Değeri | 2024 | 2025 | 2026 | 2027 | 2028 | İzleme Sıklığı | Rapor Sıklığı |
| <b>PG.2.1.1</b> Öğrenci başına okunan kitap sayısı   | 40  | %8               | %11  | %13  | %15  | %17  | %21  |                |               |
| <b>PG.2.1.2</b> Sağlıklı ve dengeli beslenme ile ilgili verilen eğitim sayısı                    | 30  | %23              | %26  | %30  | %34  | %39  | %41  |                |               |
| <b>PG.2.1.3</b> Sağlıklı ve dengeli beslenme ile ilgili verilen eğitime katılan öğrenci sayısı   | 30  | %20              | %23  | %26  | %29  | %34  | %37  |                |               |
| <b>PG.2.1.4</b> Çevre bilincinin artırılmasına yönelik verilen eğitim sayısı                     | 30  | %20              | %23  | %26  | %29  | %34  | %37  |                |               |
| <b>PG.2.1.5</b> Çevre bilincinin artırılmasına yönelik verilen eğitimlere katılan öğrenci sayısı | 30  | %20              | %23  | %26  | %29  | %34  | %37  |                |               |
| <b>PG.2.1.6</b> Nezaket kurallarına yönelik yapılan etkinlik sayısı                              | 30  | %20              | %23  | %26  | %29  | %34  | %37  |                |               |
| <b>PG.2.1.7</b> Nezaket kurallarına yönelik yapılan etkinliklere katılan öğrenci sayısı          | 30  | %20              | %23  | %26  | %29  | %34  | %37  |                |               |
| <b>Koordinatör Birim</b>   | Okul müdürü, Müdür yardımcıları, Sınıf öğretmenleri, Rehber öğretmenler   |                  |      |      |      |      |      |                |               |
| <b>İş birliği Yapılacak Birimler</b>   | İlçe Sağlık Birimleri, Belediyeler, İl ve İlçe Milli Eğitim Müdürlükleri  |                  |      |      |      |      |      |                |               |
| <b>Riskler</b>   | Öğrencilere aile de kitap okuma ve sağlıklı beslenme konusunda yeterince rol model olacak kişilerin olmaması. Yeterli eğitimlerin sağlanamaması   |                  |      |      |      |      |      |                |               |
| <b>Stratejiler</b>   | S1 Okul kütüphanesi zenginleştirilecek, öğrencilerin kütüphaneden yararlanması sağlanacaktır.<br>S2 Türkçe dersinde ders saatinin bir bölümü okumaya ayrılacak ve okul müdürlüğünce planlanan zamanlarda okuma etkinlikleri düzenlenecektir.<br>S3 Serbest etkinlikler saati, öğrencilerin sanatsal, sportif ve kültürel faaliyetlere katılım sağlayacağı şekilde düzenlenecektir.<br>S4 Öğrencilere sağlıklı ve dengeli beslenmelerine yönelik bilgilendirme eğitimleri ve etkinlikler yapılacaktır.<br>S5 Öğrencilerin çevre bilincinin artırılmasına yönelik etkinlikler yapılacaktır.<br>S6 Öğrencilere, nezaket ve görgü kuralları konusunda eğitimler verilerek konuya ilişkin etkinlikler düzenlenecektir. |                  |      |      |      |      |      |                |               |
| <b>Maliyet Tahmini</b>   | 625.000   |                  |      |      |      |      |      |                |               |
| <b>Tespitler</b>   | Yapılan eğitimlere velilerin katılım oranının az olması.<br>Verilen eğitimlerin sadece okulda kalması günlük hayatta uygulanması için velilerin yeterli desteği sağlamaması.  |                  |      |      |      |      |      |                |               |
| <b>İhtiyaçlar</b>  | Eğitimler için diğer kurumlarla iş birliklerinin yapılması<br>Bilgilendirme için afiş, broşür gibi materyallerin sağlanması   |                  |      |      |      |      |      |                |               |

| TEMA   | EĞİTİM-ÖĞRETİMDE KALİTE  |                  |      |      |      |      |      |                |               |
|--|--|------------------|------|------|------|------|------|----------------|---------------|
| <b>Amaç 3</b>  | A.3 Temel eğitimde öğrencilerin kaliteli eğitime erişimleri fırsat eşitliği temelinde artırılarak bilişsel, duyuşsal ve fiziksel olarak çok yönlü gelişimleri sağlanacak ve temel hayat becerilerini edinmiş öğrenciler yetiştirilecektir.   |                  |      |      |      |      |      |                |               |
| <b>Hedef 3.1</b>   | H.3.1 Öğrencilerin bilimsel, kültürel, sanatsal, sportif ve toplum hizmeti alanlarında ders dışı etkinliklere katılım oranı artırılacaktır.  |                  |      |      |      |      |      |                |               |
| Performans Göstergeleri  | Hedef Etkisi   | Başlangıç Değeri | 2024 | 2025 | 2026 | 2027 | 2028 | İzleme Sıklığı | Rapor Sıklığı |
| <b>PG.3.1.1</b> Okulda bir eğitim ve öğretim döneminde bilimsel, kültürel, sanatsal ve sportif alanlarda en az bir faaliyete katılan öğrenci oranı (%) | 30   | %35              | %40  | %50  | %60  | %65  | %70  |                |               |
| <b>PG.3.1.2</b> Bir eğitim ve öğretim yılında en az iki sosyal sorumluluk ve toplum hizmeti çalışmalarına katılan öğrenci oranı (%)                    | 30   | %20              | %23  | %26  | %29  | %34  | %37  |                |               |
| <b>PG.3.1.3</b> Bir eğitim ve öğretim yılında yerel, ulusal ve uluslararası proje, yarışma vb. etkinliklere katılan öğrenci oranı (%)                  | 30   | %1               | %2   | %5   | %10  | %15  | %20  |                |               |
| <b>PG.3.1.4</b> Okulda bir eğitim ve öğretim yılında geleneksel çocuk oyunları alt başlığında en az bir faaliyete katılan öğrenci oranı (%)            | 30   | %25              | %26  | %27  | %28  | %30  | %35  |                |               |
| <b>PG.3.1.5</b> Okulda bir eğitim ve öğretim yılında geleneksel çocuk oyunlarına yönelik olarak düzenlenen alan/meکان sayısı.                          | 30   | %25              | %26  | %27  | %28  | %30  | %35  |                |               |
| <b>Koordinatör Birim</b>   | Okul müdürü, Müdür yardımcıları, Sınıf öğretmenleri, Rehber öğretmenler, Beden eğitimi öğretmeni   |                  |      |      |      |      |      |                |               |
| <b>İş birliği Yapılacak Birimler</b>   | İlçe Gençlik Spor Müdürlüğü, Belediyeler, İl ve İlçe Milli Eğitim Müdürlükleri   |                  |      |      |      |      |      |                |               |
| <b>Riskler</b>   | <ul style="list-style-type: none"> <li>Öğrencilerin katılıma istekli olmaması</li> <li>Öğrencinin ön yargı ve korkuları</li> <li>-Okul dışı imkânların oluşturulmasında ilgili kurum ve kuruluşların yeterli desteği göstermemesi,</li> <li>- Yaz dönemlerinde bölgesel değişim programlarına yeterli talep olmaması,</li> <li>- Öğrencilerin sosyal girişimcilik konusundaki isteksizliği,</li> <li>- Okullara kaynak aktarılmasında kullanılacak kriterlerin belirsiz olması,</li> </ul>   |                  |      |      |      |      |      |                |               |
| <b>Stratejiler</b>   | <p>S1 Her bir öğrencinin bir kulüp faaliyetinde aktif olarak yer alması sağlanarak kulüp faaliyetlerinin etkinliği artırılacaktır.</p> <p>S2 Öğrencilerin seviyelerine uygun olarak toplumsal sorunların çözümüne katkı sağlamak ve farkındalık oluşturmak amacıyla afet ve acil durum, çevre, eğitim, spor, kültür ve turizm, sağlık ve sosyal hizmetler alanlarında toplum hizmeti faaliyetlerine katılımları artırılacaktır.</p> <p>S3 Okul bünyesinde yarışmalar düzenlenecektir.</p> <p>S4 Diğer kurum ve kuruluşlarla iş birliği içerisinde yürütülen bilimsel, sosyal, kültürel, sanatsal ve sportif alanlardaki faaliyetler artırılacaktır.</p> <p>S5 Okul bahçeleri çocukların geleneksel oyunlarla vakit geçirmelerini sağlayacak ve gelişimlerini destekleyecek şekilde etkin olarak kullanılacaktır.</p> <p>S6 Okul bünyesinde etkinlikler düzenlenecektir.</p> <p>S7 Öğrencilerin yerel, ulusal ve uluslararası proje ve yarışmalara katılmaları teşvik edilecektir.</p> <p>S8 E-okul sisteminde bulunan sosyal etkinlik modülünde gerçekleştirilen etkinlikler işlenecektir.</p> |                  |      |      |      |      |      |                |               |

|                        |   |
|------------------------|---|
|                        | <p>S9 Okul bahçeleri geleneksel çocuk oyunlarına yönelik düzenlenecektir.</p> <p>S10 Öğrenci seviyesi ve öğretim programı kazanımlarına uygun olarak geleneksel çocuk oyunları ders içi etkinliklerde kullanılacaktır.</p> <p>S11 Eğitim- öğretim yılı içerisinde okullarda geleneksel çocuk oyunları şenliği yapılacaktır.</p> |
| <b>Maliyet Tahmini</b> | 2.800.000   |
| <b>Tespitler</b>       | Kapalı spor salonunun olmayışının olumsuz etkilerinin olması.   |
| <b>İhtiyaçlar</b>      | Kapalı spor salonu.   |



| TEMA   | KURUMSAL KAPASİTE  |                  |      |      |      |      |      |                |               |
|--|--|------------------|------|------|------|------|------|----------------|---------------|
| <b>Amaç 4</b>  | A.4 Eğitim ortamlarının fiziki imkânları geliştirilecektir.  |                  |      |      |      |      |      |                |               |
| <b>Hedef 4.1</b>   | H.4.1 Temel eğitimde okulların niteliğini arttıracak uygulama ve çalışmalara yer verilecektir.   |                  |      |      |      |      |      |                |               |
| Performans Göstergeleri  | Hedef Etkisi   | Başlangıç Değeri | 2024 | 2025 | 2026 | 2027 | 2028 | İzleme Sıklığı | Rapor Sıklığı |
| PG.4.1.1 İyileştirilen fiziki mekân (derslikler, spor salonu, kütüphaneler, atölyeler vb.) sayısı. | 100  | 100              | %50  | %55  | %60  | %70  | %75  |                |               |
| <b>Koordinatör Birim</b>   | Okul Müdürü  |                  |      |      |      |      |      |                |               |
| <b>İş birliği Yapılacak Birimler</b>   | Belediyeler, Kamu idareleri  |                  |      |      |      |      |      |                |               |
| <b>Riskler</b>   | Belirlenen eksiklikler için yeterli bütçenin olmaması<br>Yapılacak fiziki mekanlar için okullarda yeterli alanın olmaması  |                  |      |      |      |      |      |                |               |
| <b>Stratejiler</b>   | S1 Fiziki mekânların iyileştirilmesi için kamu idareleri, belediyeler ve işverenlerle iş birlikleri yapılacaktır.<br>S2 Atölye ve laboratuvarların iyileştirilmesi için sektör ile iş birlikleri yapılacaktır. |                  |      |      |      |      |      |                |               |
| <b>Maliyet Tahmini</b>   | 1.300.000  |                  |      |      |      |      |      |                |               |
| <b>Tespitler</b>   | İş birliği yapılacak birimlerden olumlu geri dönüşlerin olmaması<br>Maliyet konusunda yeterli parasal kaynakların olmaması   |                  |      |      |      |      |      |                |               |
| <b>İhtiyaçlar</b>  | Fiziki mekan için yeterli alanların oluşturulması<br>Oluşturulacak alanlar için malzeme desteği  |                  |      |      |      |      |      |                |               |

| TEMA   | KURUMSAL KAPASİTE   |                  |      |      |      |      |      |                |               |
|--|---|------------------|------|------|------|------|------|----------------|---------------|
| <b>Amaç 5</b>  | A5. Okulun eğitimin temel ilkeleri doğrultusunda niteliğini artırmak amacıyla kurumsal kapasite geliştirilecektir.  |                  |      |      |      |      |      |                |               |
| <b>Hedef 5.1</b>   | H5.1. Eğitim ve öğretimin sağlıklı ve güvenli bir ortamda gerçekleştirilmesi için okul sağlığı ve güvenliği geliştirilecektir.  |                  |      |      |      |      |      |                |               |
| Performans Göstergeleri  | Hedefe Etkisi   | Başlangıç Değeri | 2024 | 2025 | 2026 | 2027 | 2028 | İzleme Sıklığı | Rapor Sıklığı |
| PG.5.1.1 Okulda yaşanan kaza sayısı.   | 100   | 10               | 10   | 9    | 8    | 7    | 6    |                |               |
| PG 5.1.2 Bağımlılıkla mücadele ile ilgili konularda eğitim alan öğrenci ve öğretmen sayısı                       | 100   | 100              | %100 | %100 | %100 | %100 | %100 |                |               |
| PG 5.1.3 Akran zorbalığı ve siber zorbalıkla ilgili konularda eğitim alan öğrenci ve öğretmen sayısı             | 100   | 100              | %100 | %100 | %100 | %100 | %100 |                |               |
| PG 5.1.4 Sağlıklı beslenme ve obozite ile ilgili konularda verilen eğitim alan öğrenci ve öğretmen sayısı        | 30  | %20              | %23  | %26  | %29  | %34  | %37  |                |               |
| PG 5.1.5 Hijyen ve gıda güvenliği, bulaşıcı hastalıklar ile ilgili konularda verilen eğitimi alan öğrenci sayısı | 30  | %20              | %23  | %26  | %29  | %34  | %37  |                |               |
| PG 5.1.6 Sivil savunma eğitimine katılan öğrenci ve öğretmen sayısı  | 30  | %1               | %2   | %5   | %10  | %15  | %20  |                |               |
| PG 5.1.7 Afet ve acil durum tatbikat sayısı  | 100   | 4                | 4    | 5    | 5    | 6    | 6    |                |               |
| <b>Koordinatör Birim</b>   | Okul müdürü, Müdür yardımcıları, Sınıf öğretmenleri, Rehber öğretmenler, Beden eğitimi öğretmeni  |                  |      |      |      |      |      |                |               |
| <b>İş birliği Yapılacak Birimler</b>   | İlçe Sağlığı Birimleri, Belediyeler, İl ve İlçe Milli Eğitim Müdürlükleri   |                  |      |      |      |      |      |                |               |
| <b>Riskler</b>   | Tatbikatlarda öğrencilerin korkularının olması  |                  |      |      |      |      |      |                |               |
| <b>Stratejiler</b>   | S1 Eğitim ortamları iş sağlığı ve güvenliği yönergesine uygun hâle getirilecektir.<br>S2 Öğrenci, öğretmen ve velilerde farkındalık oluşturmak için bağımlılıkla mücadele, akran zorbalığı, siber zorbalık, sağlıklı beslenme ve obezite, hijyen, bulaşıcı hastalıklar ve gıda güvenliği gibi konularda alan uzmanları ile iş birliğinde eğitimler düzenlenecektir.<br>S3 Doğa, insan ve teknoloji kaynaklı (deprem, sel, heyelan, yangın, çığ ve salgın hastalıklar vd.) |                  |      |      |      |      |      |                |               |

|             |                                |
|-------------|--------------------------------|
| <b>TEMA</b> | <b>EĞİTİM-ÖĞRETİMDE KALİTE</b> |
|-------------|--------------------------------|

|                        |   |
|------------------------|---|
|                        | afetlere karşı gerekli tedbirlerin alınması için çalışmalar yapılacaktır.<br>S4 Doğa, insan ve teknoloji kaynaklı (deprem, sel, heyelan, yangın, çığ ve salgın hastalıklar vd.) konularında alan uzmanları ile iş birliğinde öğretmen ve öğrencilere farkındalık eğitimleri verilecektir.<br>S5 Okulun afet ve acil durum eylem planının güncel tutulması sağlanacaktır.<br>S6 Afet ve acil durum tatbikatları düzenlenecektir. |
| <b>Maliyet Tahmini</b> | 200000  |
| <b>Tespitler</b>       | Okul dışı etkinliklere ve doğa yürüyüşü, geziler gibi etkinliklerin daha çok yapılması.<br>Verilen eğitimlerin toplu bir şekilde alınabilmesi için konferans salonuna ihtiyaç vardır.   |
| <b>İhtiyaçlar</b>      | Her ay bir sağlık personelin okulda eğitim vermesi.<br>Konferans salonu.  |

| TEMA   | EĞİTİM-ÖĞRETİME ERİŞİM ve KATILIM   |                   |      |      |      |      |      |                |               |
|--|---|-------------------|------|------|------|------|------|----------------|---------------|
| <b>Amaç 1</b>  | Öğrencilerin eğitim öğretime etkin katılımlarıyla donanımlı olarak bir üst öğrenime geçişi sağlanacaktır.   |                   |      |      |      |      |      |                |               |
| <b>Hedef 1.1</b>   | Okul öncesi eğitime erişim artırılabilecektir.  |                   |      |      |      |      |      |                |               |
| Performans Göstergeleri  | Hedefe Etkisi   | Başlan gıç Değeri | 2024 | 2025 | 2026 | 2027 | 2028 | İzleme Sıklığı | Rapor Sıklığı |
| PG 1.1.1 Aday kayıttaki bir sonraki yıl ilkokula başlayacak olan çocuklardan okula kayıt olanların oranı (%) | 100   |                   | 100  | 100  | 100  | 100  | 100  |                |               |
| PG 1.1.2 Tüm dersliklerin doluluk oranı (%)  | 100   |                   | 100  | 100  | 100  | 100  | 100  |                |               |
| PG 1.1.3 Ebeveynine aile eğitimi verilen okul öncesi çocuk sayısı  | 120   |                   | 120  | 130  | 140  | 150  | 160  |                |               |
| <b>Koordinator Birim</b>   | Okul Müdürü, Müdür Yardımcıları   |                   |      |      |      |      |      |                |               |
| <b>İş birliği Yapılacak Birimler</b>   | Okul öncesi Öğretmeni, Veli, Rehber öğretmenler   |                   |      |      |      |      |      |                |               |
| <b>Riskler</b>   | Velilerin yeterli bilgi sahibi olmadıkları için okula karşı ön yargılı olmaları.<br>Öğrencinin okula karşı isteksiz olması.<br>Velinin öğrencinin okula devamında okulla iş birliği yapmaması.<br>Öğrencinin okula karşı önyargılarının olması.   |                   |      |      |      |      |      |                |               |
| <b>Stratejiler</b>   | S1 Kayıt döneminde bir sonraki yıl ilkokula başlayacak olan çocuklar başta olmak üzere, tüm çocukların aileleri ile iletişime geçilerek okul öncesi eğitime kayıtlı ilgili gerekli bilgilendirme yapılacaktır.<br>S2 Okul öncesi eğitimde ebeveyn bilgilendirme çalışmaları yapılacaktır.<br>S3 Tüm derslikler tam kapasite kullanılacaktır.<br>S4 İhtiyaç dâhilinde (aday kayıta fazla çocuk olması durumunda) ikili eğitim uygulaması yapılacaktır.<br>S5 Aileye düşen maliyeti azaltmaya yönelik iş birliği, protokol veya projeler geliştirilecektir. |                   |      |      |      |      |      |                |               |
| <b>Tespitler</b>   | Okul öncesi eğitimde okullaşma oranının artması   |                   |      |      |      |      |      |                |               |

|  |  |                         |             |             |             |             |             |                       |                      |
|--|--|-------------------------|-------------|-------------|-------------|-------------|-------------|-----------------------|----------------------|
| <b>Amaç 2</b>  | Öğrencilerin kaliteli eğitime erişimleri fırsat eşitliği temelinde artırılarak tüm gelişim alanlarını kapsayacak şekilde çok yönlü gelişimleri sağlanacaktır.  |                         |             |             |             |             |             |                       |                      |
| <b>Hedef 2.1</b>   | Okul öncesi eğitiminin niteliği artırılabacaktır.  |                         |             |             |             |             |             |                       |                      |
| <b>Performans Göstergeleri</b>   | <b>Hedefe Etkisi</b>   | <b>Başlangıç Değeri</b> | <b>2024</b> | <b>2025</b> | <b>2026</b> | <b>2027</b> | <b>2028</b> | <b>İzleme Sıklığı</b> | <b>Rapor Sıklığı</b> |
| <b>PG.2.1.1</b> e-Portfolyo hazırlanan çocuk oranı (%)   | 100  |                         | 100         | 100         | 100         | 100         | 100         |                       |                      |
| <b>PG.2.1.2</b> Eğitim öğretim yılı süresince açık hava etkinliği yapılan eğitim günü oranı (%)      | 25   |                         | 25          | 25          | 25          | 25          | 25          |                       |                      |
| <b>PG.2.1.3</b> Eğitsel değerlendirme ve tanılama hakkında bilgilendirme yapılan veli sayısı         | 120  |                         | 120         | 130         | 140         | 150         | 160         |                       |                      |
| <b>PG.2.1.4.</b> Eğitsel değerlendirme ve tanılama hakkında bilgilendirme yapılan öğretmen oranı (%) | 100  |                         | 100         | 100         | 100         | 100         | 100         |                       |                      |
| <b>PG.2.1.5</b> Okul bahçeleri geleneksel oyunlara uygun şekilde düzenlenen kurum oranı (%)          | 100  |                         | 100         | 100         | 100         | 100         | 100         |                       |                      |
| <b>Koordinatör Birim</b>   | Okul müdürü, Müdür yardımcıları, Sınıf öğretmenleri, Rehber öğretmenler  |                         |             |             |             |             |             |                       |                      |
| <b>İş birliği Yapılacak Birimler</b>   | İlçe Sağlık Birimleri, Belediyeler, İl ve İlçe Milli Eğitim Müdürlükleri   |                         |             |             |             |             |             |                       |                      |
| <b>Riskler</b>   | Öğrencilere aile de kitap okuma ve sağlıklı beslenme konusunda yeterince rol model olacak kişilerin olmaması. Yeterli eğitimlerin sağlanamaması  |                         |             |             |             |             |             |                       |                      |
| <b>Stratejiler</b>   | S1 Bakanlıkça hazırlanan e-Portfolyo sistemine her çocuk için veri girişi gerçekleştirilecektir.<br>S2 Okul öncesi eğitim sürecinde, her gün açık hava etkinliğine yer verilecektir.<br>S3 Okul bahçeleri geleneksel oyunlara uygun şekilde düzenlenecektir.<br>S4 Okul öncesi eğitimde okul-aile iş birliği geliştirilecektir.<br>S5 Eğitsel değerlendirme ve tanılama sürecine yönelik olarak velilere yönelik bilgilendirme çalışmaları yapılması sağlanacaktır.. |                         |             |             |             |             |             |                       |                      |
| <b>Tespitler</b>   | Yapılan eğitimlere velilerin katılım oranının az olması.<br>Verilen eğitimlerin sadece okulda kalması günlük hayatta uygulanması için velilerin yeterli desteği sağlamaması.   |                         |             |             |             |             |             |                       |                      |
| <b>İhtiyaçlar</b>  | Eğitimler için diğer kurumlarla iş birliklerinin yapılması<br>Bilgilendirme için afiş, broşür gibi materyallerin sağlanması  |                         |             |             |             |             |             |                       |                      |

| TEMA   | EĞİTİM-ÖĞRETİMDE KAPASİTE   |                  |      |      |      |      |      |                |               |
|--|---|------------------|------|------|------|------|------|----------------|---------------|
| <b>Amaç 3</b>  | Okul öncesi eğitim kurumlarının, eğitimin temel ilkeleri doğrultusunda niteliğini arttırmak amacıyla kurumsal kapasite geliştirilecektir.   |                  |      |      |      |      |      |                |               |
| <b>Hedef 3.1</b>   | Eğitim ve öğretimin sağlıklı ve güvenli bir ortamda gerçekleştirilmesi için okul sağlığı ve güvenliği geliştirilecektir.  |                  |      |      |      |      |      |                |               |
| Performans Göstergeleri  | Hedef Etkisi  | Başlangıç Değeri | 2024 | 2025 | 2026 | 2027 | 2028 | İzleme Sıklığı | Rapor Sıklığı |
| <b>PG.3.1.1</b> Okulda yaşanan kaza sayısı   | 8   |                  | 7    | 6    | 4    | 2    | 0    |                |               |
| <b>PG.3.1.2</b> Teknoloji bağımlılığıyla mücadele ile ilgili konularda eğitim alan öğretmen sayısı                           | 6   |                  | 6    | 8    | 10   | 10   | 10   |                |               |
| <b>PG.3.1.3</b> 3 Teknoloji bağımlılığıyla mücadele ile ilgili konularda eğitim alan çocuk sayısı                            | 120   |                  | 120  | 140  | 160  | 160  | 200  |                |               |
| <b>PG.3.1.4</b> Akran zorbalığı ve siber zorbalıkla ilgili konularda eğitim alan öğretmen sayısı                             | 6   |                  | 6    | 8    | 10   | 10   | 10   |                |               |
| <b>PG.3.1.5</b> Akran zorbalığı ve siber zorbalıkla ilgili konularda eğitim alan veli sayısı                                 | 70  |                  | 70   | 90   | 120  | 140  | 150  |                |               |
| <b>PG.3.1.6</b> Hijyen, gıda güvenliği, bulaşıcı hastalıklar ile ilgili konularda eğitim alan öğretmen sayısı                | 6   |                  | 6    | 8    | 10   | 10   | 10   |                |               |
| <b>PG.3.1.7</b> Hijyen, gıda güvenliği, bulaşıcı hastalıklar ile ilgili konularda eğitim alan destek eğitim personeli sayısı | 0   |                  | 1    | 1    | 1    | 1    | 1    |                |               |
| <b>PG.3.1.8</b> Sivil savunma eğitimlerine katılan öğretmen sayısı   | 0   |                  | 1    | 2    | 4    | 6    | 8    |                |               |
| <b>PG.3.1.9</b> Afet ve acil durum tatbikat sayısı   | 2   |                  | 2    | 2    | 2    | 2    | 2    |                |               |
| <b>Koordinatör Birim</b>   | Okul müdürü, Müdür yardımcıları, Sınıf öğretmenleri, Rehber öğretmenler, Beden eğitimi öğretmeni  |                  |      |      |      |      |      |                |               |
| <b>İş birliği Yapılacak Birimler</b>   | İlçe Gençlik Spor Müdürlüğü, Belediyeler, İl ve İlçe Millî Eğitim Müdürlükleri  |                  |      |      |      |      |      |                |               |
| <b>Riskler</b>   | Öğrenci ve velilerin katılıma istekli olmaması<br>Öğrenci ve velilerin ön yargıları<br>Okul dışı imkânların oluşturulmasında ilgili kurum ve kuruluşların yeterli desteği göstermemesi,<br>Öğrenci ve velilerin sosyal girişimcilik konusundaki isteksizliği,   |                  |      |      |      |      |      |                |               |
| <b>Stratejiler</b>   | S1 Eğitim ortamları iş sağlığı ve güvenliği yönergesine uygun hâle getirilecektir.<br>S2 Öğrenci, öğretmen ve velilerde farkındalık oluşturmak için bağımlılıkla mücadele, akran zorbalığı, siber zorbalık, sağlıklı beslenme ve obezite, hijyen, bulaşıcı hastalıklar ve gıda güvenliği gibi konularda alan uzmanları ile iş birliğinde eğitimler düzenlenecektir.<br>S3 Doğa, insan ve teknoloji kaynaklı (deprem, sel, heyelan, yangın, çığ ve salgın hastalıklar vd.) afetlere karşı gerekli tedbirlerin alınması için çalışmalar yapılacaktır.<br>S4 Doğa, insan ve teknoloji kaynaklı (deprem, sel, heyelan, yangın, çığ ve salgın hastalıklar vd.) konularında alan uzmanları ile iş birliğinde öğretmen, öğrenci ve velilere farkındalık eğitimleri |                  |      |      |      |      |      |                |               |

|                   |  |
|-------------------|--|
|                   | verilecektir.<br>S5 Okulun afet ve acil durum eylem planının güncel tutulması sağlanacaktır.<br>S6 Afet ve acil durum tatbikatları düzenlenecektir |
| <b>Tespitler</b>  | Okul bahçesinin yetersiz oluşu, etkinlik alanlarının sınırlı olması  |
| <b>İhtiyaçlar</b> | Etkinlik salonu  |

# **4.BÖLÜM**

## **MALİYETLENDİRME**

## 4. MALİYETLENDİRME

Kurumumuz 2024-2028 Stratejik Planı'nın maliyetlendirilmesi sürecindeki temel gaye, stratejik amaç, hedef ve eylemlerin gerektirdiği maliyetlerin ortaya konulması suretiyle politika tercihlerinin ve karar alma sürecinin rasyonelleştirilmesine katkıda bulunmaktır. Bu sayede, stratejik plan ile bütçe arasındaki bağlantı güçlendirilecek ve harcamaların önceliklendirilme süreci iyileştirilecektir.

Bu temel gayeden hareketle planın tahmini maliyetlendirilmesi şu şekilde yapılmıştır:

- ✓ Hedeflere ilişkin eylemler durum analizi çalışmaları sonuçlarından tespit edilmiştir,
- ✓ Eylemlere ilişkin tahmini maliyetler belirlenmiştir,
- ✓ Eylem maliyetlerinden hareketle hedef maliyetleri belirlenmiştir,
- ✓ Hedef maliyetlerinden yola çıkılarak amaç maliyetleri belirlenmiş ve amaç maliyetlerinden de stratejik plan maliyeti belirlenmiştir.
- ✓ Genel bütçe, valilikler, belediyeler ve okul aile birliklerinin yıllık bütçe artışları ve eğilimleri dikkate alındığında Kurumumuz 2019-2023 Stratejik Planı'nda yer alan stratejik amaçların gerçekleştirilebilmesi için tabloda da belirtildiği üzere beş yıllık süre için tahmini 759.000,00 TL'lik kaynağın elde edileceği düşünülmektedir.

*Tablo 25 Tahmini Maliyet Tablosu*

|                                | 2024    | 2025    | 2026    | 2027    | 2028    | Toplam Maliyet |
|--------------------------------|---------|---------|---------|---------|---------|----------------|
| <b>Amaç 1</b>                  | 100000  | 110000  | 150000  | 200000  | 259879  | 819.879        |
| <b>Hedef 1.1</b>               | 100000  | 110000  | 150000  | 200000  | 259879  | 819.879        |
| <b>Amaç 2</b>                  | 80000   | 100000  | 120000  | 150000  | 175000  | 625.000        |
| <b>Hedef 2.1</b>               | 80000   | 100000  | 120000  | 150000  | 175000  | 625.000        |
| <b>Amaç 3</b>                  | 400000  | 500000  | 600000  | 700000  | 600000  | 2.800.000      |
| <b>Hedef 3.1</b>               | 400000  | 500000  | 600000  | 700000  | 600000  | 2.800.000      |
| <b>Amaç 4</b>                  | 150000  | 200000  | 250000  | 300000  | 400000  | 1.300.000      |
| <b>Hedef 4.1</b>               | 150000  | 200000  | 250000  | 300000  | 400000  | 1.300.000      |
| <b>Amaç 5</b>                  | 20000   | 30000   | 40000   | 50000   | 60000   | 200000         |
| <b>Hedef 5.1</b>               | 20000   | 30000   | 40000   | 50000   | 60000   | 200000         |
| <b>Genel Yönetim Giderleri</b> | 300000  | 350000  | 450000  | 500000  | 550000  | 2150000        |
| <b>TOPLAM</b>                  | 1050000 | 1290000 | 1610000 | 1900000 | 2044879 | 7894879        |



# **5.BÖLÜM**

## **İZLEME VE DEĞERLENDİRME**

## 5. İZLEME VE DEĞERLENDİRME

İzleme, stratejik plan uygulamasının sistematik olarak takip edilmesi ve raporlanmasıdır. Değerlendirme ise uygulama sonuçlarının amaç ve hedeflere kıyasla ölçülmesi ile söz konusu amaç ile hedeflerin tutarlılık ve uygunluğunun analizi olarak tanımlanmaktadır. Stratejik planda ortaya konulan hedeflere ilişkin olarak yıllık iş planlarının oluşturulması ve hedeflere ilişkin somut göstergelerin geliştirilmesi önem arz etmektedir. Diğer taraftan, stratejik planın gerçekleştirilmesinde etkili bir izleme ve değerlendirme sisteminin kurulması temel kritik başarı faktörü olarak görünmektedir. 5018 sayılı kanun çerçevesinde hazırlanan yıllık raporların yanı sıra yıl içindeki uygulamaların takibine imkan tanıyacak belirli periyotları içeren raporlama ile uygulamaların izlenmesi ve gerekli değerlendirmelerin yapılarak faaliyetlerin sürekli olarak iyileştirilmesinin sağlanması öngörülmektedir.

Darıca Barbaros İlkokulu Müdürlüğü 2024-2028 Stratejik Planı İzleme ve Değerlendirme Modeli'nin çerçevesini;

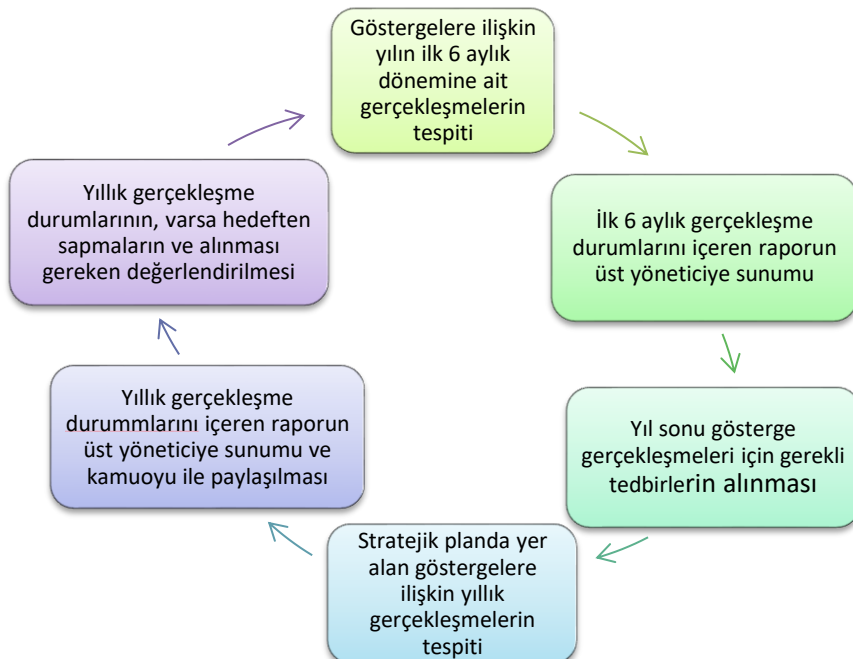
1. 2024-2028 Stratejik Planı ve performans programlarında yer alan performans göstergelerinin gerçekleşme durumlarının tespit edilmesi,
2. Performans göstergelerinin gerçekleşme durumlarının hedeflerle kıyaslanması,
3. Sonuçların raporlanması ve paydaşlarla paylaşımı,
4. Gerekli tedbirlerin alınması süreçleri oluşturmaktadır.

Müdürlüğümüz 2024-2028 Stratejik Planında yer alan performans göstergelerinin gerçekleşme durumlarının tespiti yılda iki kez yapılacaktır. Yılın ilk altı aylık dönemini kapsayan birinci izleme kapsamında, Müdürlüğümüz strateji geliştirme birimi tarafından performans programlarında yer alan performans göstergelerinin gerçekleşme durumları tespit edilecektir. Göstergelerin gerçekleşme durumları hakkında hazırlanan rapor üst yöneticiye sunulacak ve böylelikle göstergelerdeki yıllık hedeflere ulaşılmasını sağlamak üzere gerekli görülebilecek tedbirlerin alınması sağlanacaktır.

Yılın tamamını kapsayan ikinci izleme dâhilinde; Müdürlüğümüz strateji geliştirme birimi tarafından performans programlarında yer alan performans göstergelerinin yıl sonu gerçekleşme durumları tespit edilecektir. Yılsonu gerçekleşme durumları, varsa gösterge hedeflerinden sapmalar ve bunların nedenleri üst yönetici başkanlığında birim yöneticilerince değerlendirilerek gerekli tedbirlerin alınması sağlanacaktır.

### İzleme ve Değerlendirme Modeli

Şekil 2. İzleme ve Değerlendirme Şeması



**Stratejik Plan İzleme Değerlendirme Süreci**

| <b>İzleme Değerlendirme Dönemi</b>         | <b>Gerçekleştirilme Zamanı</b>              | <b>İzleme Değerlendirme Dönemi Süreç Açıklaması</b>   | <b>Zaman Kapsamı</b>      |
|--|---|---|---------------------------|
| <b>Birinci İzleme Değerlendirme Dönemi</b> | <b>Her Yılın Temmuz Ayı İçerisinde</b>      | -Performans göstergelerinin 6 aylık gerçekleşme durumlarına ilişkin verilerin toplanması ve konsolide edilmesi.<br>-Göstergelerin gerçekleşme durumları hakkında hazırlanan raporun üst yöneticiye sunulması  | <b>Ocak Temmuz Dönemi</b> |
| <b>İkinci İzleme Değerlendirme Dönemi</b>  | <b>İzleyen Yılın Şubat Ayı Sonuna Kadar</b> | -Performans programlarında yer alan performans göstergelerinin yıllık gerçekleşme durumlarına ilişkin verilerin toplanması ve konsolide edilmesi.<br>-Yılsonu gerçekleştirmelerinin, gösterge hedeflerinden sapmaların ve sapma nedenlerin değerlendirilerek gerekli tedbirlerin alınması | <b>Tüm Yıl</b>            |

**EKLER:**

| NO  | İLKOKUL ÖĞRENCİLERİ İÇİN<br>KONU BAŞLIKLARI            | Kesinlikle Katılıyorum | Katılıyorum           | Kararsızım            | Kesinlikle<br>Katılmıyorum | Katılmıyorum          |
|-----|--|------------------------|-----------------------|-----------------------|----------------------------|-----------------------|
| 01- | Okulumu seviyorum.                                     | <input type="radio"/>  | <input type="radio"/> | <input type="radio"/> | <input type="radio"/>      | <input type="radio"/> |
| 02- | Okulumda kendimi güvende hissediyorum.                 | <input type="radio"/>  | <input type="radio"/> | <input type="radio"/> | <input type="radio"/>      | <input type="radio"/> |
| 03- | Okulumun içi ve bahçesi temizdir.                      | <input type="radio"/>  | <input type="radio"/> | <input type="radio"/> | <input type="radio"/>      | <input type="radio"/> |
| 04- | Öğretmenim adildir.                                    | <input type="radio"/>  | <input type="radio"/> | <input type="radio"/> | <input type="radio"/>      | <input type="radio"/> |
| 05- | Öğretmenim benimle ilgileniyor.                        | <input type="radio"/>  | <input type="radio"/> | <input type="radio"/> | <input type="radio"/>      | <input type="radio"/> |
| 06- | Yardıma ihtiyacım olursa öğretmenim bana yardım eder.  | <input type="radio"/>  | <input type="radio"/> | <input type="radio"/> | <input type="radio"/>      | <input type="radio"/> |
| 07- | Öğretmenim derse katılmamı sağlar.                     | <input type="radio"/>  | <input type="radio"/> | <input type="radio"/> | <input type="radio"/>      | <input type="radio"/> |
| 08- | Öğretmenim dersleri farklı araçlar kullanarak anlatır. | <input type="radio"/>  | <input type="radio"/> | <input type="radio"/> | <input type="radio"/>      | <input type="radio"/> |
| 09- | Okul kantininde yeterli ve sağlıklı yiyecekler var.    | <input type="radio"/>  | <input type="radio"/> | <input type="radio"/> | <input type="radio"/>      | <input type="radio"/> |
| 10- | Okulda ders dışı eğlenceli etkinlikler var.            | <input type="radio"/>  | <input type="radio"/> | <input type="radio"/> | <input type="radio"/>      | <input type="radio"/> |
| 11- | Teneffüslerde ihtiyaçlarımı giderebiliyorum.           | <input type="radio"/>  | <input type="radio"/> | <input type="radio"/> | <input type="radio"/>      | <input type="radio"/> |
| 12- | Öğretmenim her gün beni çok çalıştırıyor.              | <input type="radio"/>  | <input type="radio"/> | <input type="radio"/> | <input type="radio"/>      | <input type="radio"/> |

| NO | ÖĞRETMENLER İÇİN<br>KONU BAŞLIKLARI | Kesinlikle Katılıyorum | Katılıyorum | Kararsızım | Kesinlikle<br>Katılmıyorum | Katılmıyorum |
|----|-------------------------------------|------------------------|-------------|------------|----------------------------|--------------|
|----|-------------------------------------|------------------------|-------------|------------|----------------------------|--------------|

|     |   |     |     |     |     |     |
|-----|---|-----|-----|-----|-----|-----|
| 01- | Okulun misyonu ve vizyonunu tam olarak anlıyorum.   | ( ) | ( ) | ( ) | ( ) | ( ) |
| 02- | Okulda eğitim ve yönetim kalitesi sürekli olarak gelişiyor.                                   | ( ) | ( ) | ( ) | ( ) | ( ) |
| 03- | Okul temiz ve hijyeniktir.  | ( ) | ( ) | ( ) | ( ) | ( ) |
| 04- | Okul, öğrencilerin ve personelin güvenliğini sağlamak için uygun güvenlik önlemleri alır.     | ( ) | ( ) | ( ) | ( ) | ( ) |
| 05- | Okul, yeni kabul edilen öğrencilere uygun desteği sağlar.                                     | ( ) | ( ) | ( ) | ( ) | ( ) |
| 06- | Okulumuz mesleki yeterliliğimi geliştirmek için eğitim fırsatları sunuyor.                    | ( ) | ( ) | ( ) | ( ) | ( ) |
| 07- | Okul yönetimlerimiz öğretmenleri etkin bir şekilde yönlendirir.                               | ( ) | ( ) | ( ) | ( ) | ( ) |
| 08- | Okulumuz, öğrencilerin öğrenme ilgisini uyandıracak bir öğrenme ortamı oluşturmuştur.         | ( ) | ( ) | ( ) | ( ) | ( ) |
| 09- | Etkili bir öğretmen olmak için ihtiyaç duyduğum kaynaklara erişimim var.                      | ( ) | ( ) | ( ) | ( ) | ( ) |
| 10- | Bana sunulan kaynakları kullanmak için gerekli eğitime sahibim.                               | ( ) | ( ) | ( ) | ( ) | ( ) |
| 11- | Okulumuzun, farklı ihtiyaçları olan öğrencileri desteklemek için etkin bir politikası vardır. | ( ) | ( ) | ( ) | ( ) | ( ) |
| 12- | Okulumuz müfredat uygulamasını etkin bir şekilde izler.                                       | ( ) | ( ) | ( ) | ( ) | ( ) |
| 13- | Okulumuz, velilere uygun etkinlikler düzenlemektedir.   | ( ) | ( ) | ( ) | ( ) | ( ) |
| 14- | Diğer öğretmenlerle iş birliği yaparım.   | ( ) | ( ) | ( ) | ( ) | ( ) |
| 15- | Okul personeli arasında dostane bir ilişki sürdürülür.  | ( ) | ( ) | ( ) | ( ) | ( ) |
| 16- | Takım ruhumuz ve moralimiz yüksek.  | ( ) | ( ) | ( ) | ( ) | ( ) |
| 17- | Okulumuza aidiyet hissediyorum.   | ( ) | ( ) | ( ) | ( ) | ( ) |

| NO  | VELİLER İÇİN<br>KONU BAŞLIKLARI   | Kesinlikle Katılıyorum | Katılıyorum | Kararsızım | Kesinlikle Katılmıyorum | Katılmıyorum |
|-----|---|------------------------|-------------|------------|-------------------------|--------------|
| 01- | Okulun misyonu ve vizyonunu tam olarak anlıyorum.   | ( )                    | ( )         | ( )        | ( )                     | ( )          |
| 02- | Okulda eğitim ve yönetim kalitesi sürekli olarak gelişiyor.                               | ( )                    | ( )         | ( )        | ( )                     | ( )          |
| 03- | Okul temiz ve hijyeniktir.  | ( )                    | ( )         | ( )        | ( )                     | ( )          |
| 04- | Okul, öğrencilerin ve personelin güvenliğini sağlamak için uygun güvenlik önlemleri alır. | ( )                    | ( )         | ( )        | ( )                     | ( )          |
| 05- | Okul, yeni kabul edilen öğrencilere uygun desteği sağlar.                                 | ( )                    | ( )         | ( )        | ( )                     | ( )          |

|     |   |     |     |     |     |     |
|-----|---|-----|-----|-----|-----|-----|
| 06- | Okul, çocuđumun okumaya olan ilgisini geliřtirmesine yardımcı olabilir.   | ( ) | ( ) | ( ) | ( ) | ( ) |
| 07- | Okul çocuđumun öğrenme ilgisini güçlendiriyor.  | ( ) | ( ) | ( ) | ( ) | ( ) |
| 08- | Okul çocuđumun ahlaki gelişimini teşvik edebilir.   | ( ) | ( ) | ( ) | ( ) | ( ) |
| 09- | Okulda kullanılan değerlendirme yöntemleri çocuđumun gelişimini tüm yönleriyle anlamama yardımcı oluyor.          | ( ) | ( ) | ( ) | ( ) | ( ) |
| 10- | Okul, çocuđumun öğrenme performansı ve gelişimi hakkında beni iyi bilgilendiriyor.                                | ( ) | ( ) | ( ) | ( ) | ( ) |
| 11- | Okul çocuđuma duygusal rahatsızlık ve öğrenme güçlükleri ile karşılařtığında yeterli desteđi ve rehberlik sağlar. | ( ) | ( ) | ( ) | ( ) | ( ) |
| 12- | Öğretmenlerin benimle iletişim kurma yöntemlerinden memnunum.   | ( ) | ( ) | ( ) | ( ) | ( ) |
| 13- | Herhangi bir problem durumunda müdür endişelerime cevap veriyor.  | ( ) | ( ) | ( ) | ( ) | ( ) |
| 14- | Okulda, velilerin ihtiyaçlarına uygun eğitim faaliyetleri düzenlenir.   | ( ) | ( ) | ( ) | ( ) | ( ) |
| 15- | Okul, çocukların gelişimini desteklemek için velilerle iyi bir ilişki kurar.                                      | ( ) | ( ) | ( ) | ( ) | ( ) |
| 16- | Okul, aktif veli katılımını teşvik eder.  | ( ) | ( ) | ( ) | ( ) | ( ) |
| 17- | Okulun veli etkinliklerine aktif olarak katılırım.  | ( ) | ( ) | ( ) | ( ) | ( ) |
| 18- | Bir veli olarak okula aidiyet hissediyorum.   | ( ) | ( ) | ( ) | ( ) | ( ) |
| 19- | Çocuđumun ev ödevlerini tamamlamasını sağlarım.   | ( ) | ( ) | ( ) | ( ) | ( ) |
| 20- | Çocuđumu okumaya teşvik ederim.   | ( ) | ( ) | ( ) | ( ) | ( ) |
| 21- | Çocuđumun her gün okula gitmesini sağlarım.   | ( ) | ( ) | ( ) | ( ) | ( ) |
| 22- | Çocuđumun eğitiminde aktif bir ortađım.   | ( ) | ( ) | ( ) | ( ) | ( ) |

## **Ek-2 Stratejik Plan Mimarisi**

### **1. Eğitime ve Öğretime Erişim ve Katılım**

#### **1.1. Okula devam ve tamamlama**

- 1.1.1. Sınıf tekrarı
- 1.1.2. Okulu bırakma
- 1.1.3. Devamsızlık

#### **1.2. Ders Dışı etkinliklere katılım**

- 1.2.1. Kulüp faaliyetleri
- 1.2.2. Gezi, Fuar ve Gözlem Faaliyetleri
- 1.2.3. Sosyal Sorumluluk Faaliyetleri
- 1.2.4. Bölgesel (yerel), Ulusal ve Uluslararası Proje, Yarışma vb. Etkinliklere Katılım

#### **1.3. Özel eğitime ihtiyaç duyan bireylerin erişimi**

#### **1.4. Destekleme ve yetiştirme kurslarına katılım ve devam**

#### **1.5. Özel politika gerektiren grupların eğitim ve öğretime erişimi (göçmenler, romanlar, mevsimlik tarım işçilerinin çocuklarının eğitimi vd.)**

#### **1.6. Uzaktan eğitim faaliyetlerine katılım**

#### **1.7. Bir üst öğrenime geçiş**

#### **1.8. Mezuniyet oranı**

### **2. Eğitim ve Öğretimde Kalite**

#### **2.1. Akademik Kazanımlar**

- 2.1.1. Türkçe ve yabancı dil
  - 2.1.1.1. Dinleme
  - 2.1.1.2. Konuşma
  - 2.1.1.3. Okuma
  - 2.1.1.4. Yazma
  - 2.1.1.5. Okunan Kitap Sayısı
  - 2.1.1.6. Okuma, Yazma ve Konuşma Etkinlikleri
- 2.1.2. Matematik
- 2.1.3. Fen Bilimleri
- 2.1.4. Sosyal Bilimler
- 2.1.5. Meslek Dersleri
- 2.1.6. Eğitim Bilişim Ağı

#### **2.2. 21.yy. Becerileri**

- 2.2.1. STEM
- 2.2.2. Yapay Zekâ
- 2.2.3. Çevre ve İklim Değişikliği
  - 2.2.3.1. Kaynakların Tasarruflu Kullanımı
- 2.2.4. Finansal Okuryazarlık
- 2.2.5. Dijital Okuryazarlık
- 2.2.6. İletişim ve İş Birliği
- 2.2.7. Bilgi ve Medya Okuryazarlığı

- 2.2.8. Girişimcilik
- 2.2.9. Sosyal ve Kültürlerarası Beceriler
- 2.2.10. Problem Çözme Becerileri (Matematiksel problem çözmeden çatışma çözmeye kadar detaylandırılabilir.)
- 2.2.11. Eleştirel Düşünme Becerileri
- 2.2.12. \*Yaratıcılık (Yenilikçilik) ve Bilimsel Araştırma Becerileri
- 2.2.13. Veri Okuryazarlığı
- 2.2.14. Sürdürülebilirlik ve İleri Dönüşüm

### **2.3. Toplumsal Yaşam Becerileri**

- 2.3.1. Sevgi, Saygı, Adalet ve Hoşgörü Kazanımları
- 2.3.2. Ahlaki ve Etik Değerler

### **2.4. Değerler Eğitimi**

- 2.4.1. Okul Hizmetlerine Katılım (temizlik, bakım vb.)
- 2.4.2. Sosyal Sorumluluk Çalışmaları

### **2.5. Ölçme ve Değerlendirme**

- 2.5.1. Okul Sınavları
- 2.5.2. Ulusal Sınavlar
- 2.5.3. Ulusal ve Uluslararası Faaliyetlerde Alınan Dereceler

### **2.6. Sektöre, Üst Öğrenime Hazırlık ve İstihdam**

- 2.6.1. Atölye Eğitimleri
- 2.6.2. Staj Eğitimleri
- 2.6.3. Buluş, Patent, Endüstriyel Tasarım, Marka ve Faydalı Model
- 2.6.4. Mesleki Alan Etkinlikleri
- 2.6.5. Mesleki Eğitime Katkı Sağlayacak İş Birlikleri

### **2.7. Rehberlik**

- 2.7.1. Eğitsel Rehberlik
- 2.7.2. Mesleki Rehberlik
- 2.7.3. Kişisel Rehberlik
- 2.7.4. Oryantasyon
- 2.7.5. Aile rehberliği

## **3. Kurumsal Kapasite**

### **3.1. Fiziksel İmkânlar ve Donatım**

- 3.1.1. Derslikler
- 3.1.2. Spor Salonu
- 3.1.3. Kütüphane
- 3.1.4. Çok amaçlı Salon
- 3.1.5. Öğretmenler Odası
- 3.1.6. İdari Bölümler
- 3.1.7. Okul Bahçesi
- 3.1.8. Atölyeler
- 3.1.9. Laboratuvarlar
- 3.1.10. Yatakhane/Pansiyon
- 3.1.11. Yemekhane



- 3.1.12. Tuvaletler
- 3.1.13. Oyun Alanları
- 3.1.14. Bilişim Sınıfları

### **3.2. Mali Yönetim**

- 3.2.1. Döner Sermaye Gelirleri
- 3.2.2. Mal ve Hizmet Alımları
- 3.2.3. Enerji Verimliliği
- 3.2.4. Kaynak Tasarrufu

### **3.3. İnsan kaynakları**

- 3.3.1. Öğretmenlerin Mesleki Gelişimi
  - 3.3.1.1. Okul Temelli Mesleki Gelişim Faaliyetleri
  - 3.3.1.2. Öğretmen Bilişim Ağı
  - 3.3.1.3. Mahalli Hizmet İçi Eğitimler
  - 3.3.1.4. Aday Öğretmenlik
  - 3.3.1.5. Mentorluk ve Koçluk
  - 3.3.1.6. Ulusal ve Uluslararası İyi Uygulama Örnekleri
  - 3.3.1.7. Personel Ödül Yönetimi
- 3.3.2. Okul Yöneticilerinin Mesleki Gelişimi
  - 3.3.2.1. Öğretmen Bilişim Ağı
  - 3.3.2.2. Mahalli Hizmet İçi Eğitimler
  - 3.3.2.3. Mentorluk ve Koçluk
  - 3.3.2.4. Ulusal ve Uluslararası İyi Uygulama Örnekleri
- 3.3.3. Destek Personelinin Mesleki Gelişimi
- 3.3.4. Motivasyon
- 3.3.5. İş Doyumu
- 3.3.6. Oryantasyon
- 3.3.7. Personelin İyi Olma Hali

### **3.4. Organizasyon**

- 3.4.1. Görev Dağılımı
- 3.4.2. Kurul ve Komisyonlar
- 3.4.3. Okul Aile Birliği
- 3.4.4. Katılımcılık
- 3.4.5. Şeffaflık ve Hesap Verebilirlik
- 3.4.6. İzleme ve Değerlendirme
- 3.4.7. Bilgi ve İletişim Teknolojilerinden Yararlanma
- 3.4.8. Öğrenci İşlerinin Yönetimi
- 3.4.9. Kurum İçi İletişim
- 3.4.10. Okul Toplum İlişkileri
- 3.4.11. Kurumlar Arası İletişim ve İş Birliği

### **3.5. Okul Sağlığı ve Güvenliği**

- 3.5.1. Kantin
- 3.5.2. Tuvaletler
- 3.5.3. Temizlik ve Hijyen Farkındalığı

- 3.5.4. Sađlıklı Beslenme ve Obezite
- 3.5.5. Bulařıcı Hastalıklar
- 3.5.6. Bađımlılıkla M¼cadele
- 3.5.7. Gıda G¼venliđi
- 3.5.8. Okul evresi G¼venliđi
- 3.5.9. İř Sađlıđı ve G¼venliđi (Okul Kazaları, At¼lye Denetimleri vb.)
- 3.5.10. Zorbalık ve řiddet

### **3.6. Sivil Savunma**

- 3.6.1. İlk Yardım ve Acil Durum
- 3.6.2. Afet riski azaltma
  - 3.6.2.1. Deprem
  - 3.6.2.2. Sel
  - 3.6.2.3. Heyelan
  - 3.6.2.4. Yangın
  - 3.6.2.5. ıđ
  - 3.6.2.6. Salgın hastalıklar